



EVALUACIÓN DE LA CALIDAD EDUCATIVA

Síntesis Estadística Nro. 3
Años 1995 – 2006

Secretaría de Educación
Subsecretaría de Promoción de Igualdad y Calidad Educativa
Dirección de Planeamiento e Información Educativa
Área de Evaluación de la Calidad Educativa
Santa Rosa 751 – 1er. Piso - Córdoba

AUTORIDADES

Gobernador de la Provincia de Córdoba

Cr. Juan Schiaretti

Viceregobrador de la Provincia de Córdoba

Sr. Héctor Oscar Campana

Ministro de Educación de la Provincia de Córdoba

Prof. Walter Mario Grahovac

Secretaria de Educación

Prof. Delia María Provinciali

Subsecretario de Promoción de Igualdad y Calidad Educativa

Dr. Horacio Ademar Ferreyra

Director de Planeamiento e Información Educativa

Prof. Enzo Regali

Subdirección de Promoción de Igualdad Educativa

Directora General de Educación Inicial y Primaria

Lic. María del Carmen González

Director General de Educación Media

Prof. Juan José Giménez

Director General de Educación Técnica y Formación Profesional

Ing. Domingo Aringoli

Directora General de Educación Superior

Lic. Leticia Piotti

Directora General de Regímenes Especiales

Lic. Luján Mabel Duro

Director General de Institutos Privados de Enseñanza

Prof. Hugo Zanet

Director de Educación de Jóvenes y Adultos

Prof. Carlos Brene

INTRODUCCIÓN

En los últimos años la evaluación ha ocupado un lugar cada vez más importante en la agenda de políticos y técnicos de educación, reconociendo la necesidad de evaluar el sistema educativo para poder tomar medidas oportunas y mejorar su funcionamiento y sus resultados.

En Latinoamérica durante la década de los '90 se ha producido un replanteo en los análisis sobre la educación, la preocupación dejó de estar centrada en el acceso y extensión de los servicios educativos para desplazarse hacia los contenidos del sistema educativo, las dinámicas internas, sus organizaciones y la calidad de los procesos de enseñanza-aprendizaje. Con esa finalidad se instrumentaron pruebas sistemáticas para cada área del conocimiento y nivel a través de la aplicación de los Operativos Nacionales de Evaluación, los que permiten obtener insumos para la investigación aplicada sobre el funcionamiento de los sistemas educativos, las prácticas de enseñanza, el impacto de las variables sociales sobre el aprendizaje de los alumnos y los tipos de intervenciones más efectivos para mejorar los aprendizajes.

En este marco, el Ministerio de Educación a través de la Subsecretaría de Promoción de Igualdad y Calidad Educativa, Área de Evaluación de la Calidad ha elaborado la presente síntesis en base a los resultados de los ONE (Operativos Nacionales de Evaluación) correspondientes al período 1995-2006, por otra parte se presenta en el Anexo información de la Evaluación Internacional PISA.

En esta entrega le acercamos información referida a:

- **Operativos Nacionales de Evaluación (ONE) realizados en la Jurisdicción CÓRDOBA**
- **Cuadros comparativos de Logros Obtenidos por Alumnos en Operativos Nacionales de Evaluación entre los años 1993 y el 2005**
 - **Nivel Primario Tercer Grado**
 - **Logros en el área Matemática**
 - **Logros en el área Lengua**
 - **Nivel Primario Sexto Grado**
 - **Logros en el área Matemática**
 - **Logros en el área Lengua**
 - **Logros en el área Ciencias Sociales**
 - **Logros en el área Ciencias Naturales**
 - **Nivel Medio - Tercer Año del CBU (Noveno de la EGB)**
 - **Logros en el área Matemática**
 - **Logros en el área Lengua**
 - **Nivel Medio Sexto Año**
 - **Logros en el área Matemática**
 - **Logros en el área Lengua**
 - **Logros en el área Ciencias Sociales**
 - **Logros en el área Ciencias Naturales**
- **Evaluaciones Internacionales**
 - **PISA - Área Ciencias, Área Matemáticas, Área Comprensión Lectora**

De este modo queremos, con información relevante y oportuna, apoyar el proceso de toma de decisiones en los distintos niveles de la gestión educativa.

Área de Evaluación de la Calidad Educativa
Dirección de Planeamiento e Información Educativa
Subsecretaría de Promoción de Igualdad y Calidad Educativa

Operativos Nacionales de Evaluación (ONE) realizados en la Jurisdicción CORDOBA

Los Operativos Nacionales de Evaluación (ONE) comenzaron a aplicarse en el año 1993 con Pruebas en las áreas de Lengua y Matemática destinadas a alumnos, en ese entonces, de 7° Grado de Primaria y 5° año de Secundaria.

Las pruebas administradas en **Nivel Medio** tuvieron carácter muestral hasta el año 1997, a partir de ese año se realiza el examen de finalización de Nivel Secundario en todo el universo de establecimientos educativos, evaluándose las cuatro áreas del conocimiento.

En tanto en **Nivel Primario** se mantuvo el criterio muestral realizándose en el año 2000 el primer Censo de Finalización de dicho Nivel.

En el año 2001 no se realizaron ONE debido a las circunstancias que atravesaba nuestro país aplicándose nuevamente en el año 2002, cuya información no fue suministrada ya que se invalidó por detectarse “*incongruencias en los datos analizados*”.

A partir del año 2003 DINIECE decide realizar los ONE con una periodicidad bianual y con características muestrales, evaluándose las cuatro Áreas del Conocimiento (Lengua, Matemática, Ciencias Naturales y Ciencias Sociales).

En el año 2005 se cambia el paradigma de las evaluaciones pasando de “Pruebas basadas en normas” a “Pruebas basadas en Criterios”, lo que permite medir el grado de dificultad que presentaron los alumnos para resolver los ítem de cada área evaluada.

La presentación de la información ya no será como en anteriores operativos “*porcentaje de respuestas correctas de los alumnos*” para cada área sino que se obtendrá “*un índice de desempeño alto, medio y bajo*”.

La corrección de las preguntas de desarrollo (ejercicios abiertos) se realizó online en todo el país incluyendo docentes de nuestra Jurisdicción, mediante el sistema “WEBSCORE”.

En el año 2007 por dificultades técnicas de la DINIECE se aplicaron las pruebas en **Nivel Medio** sólo en Matemáticas y Lengua y las cuatro áreas en **Nivel Primario**.

A continuación se presentan cuadros comparativos de resultados obtenidos por nuestra Jurisdicción y la media Nacional entre los años 1993 al 2005.

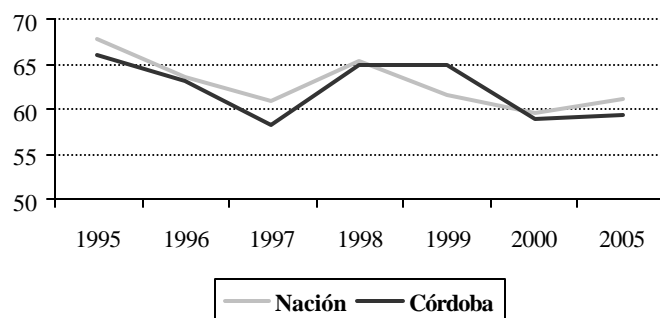
Cuadros comparativos de Logros Obtenidos por Alumnos en Operativos Nacionales de Evaluación entre los años 1993 y el 2005

Nivel Primario Tercer Grado

Logros en el área Matemática

Año	Nación	Córdoba	Diferencia %
1995	67,94	66,04	-2,8
1996	63,59	63,16	-0,7
1997	61,05	58,33	-4,5
1998	65,50	64,95	-0,8
1999	61,59	64,99	5,5
2000	59,50	59,00	-0,8
2005*	61,30	59,40	-3,1

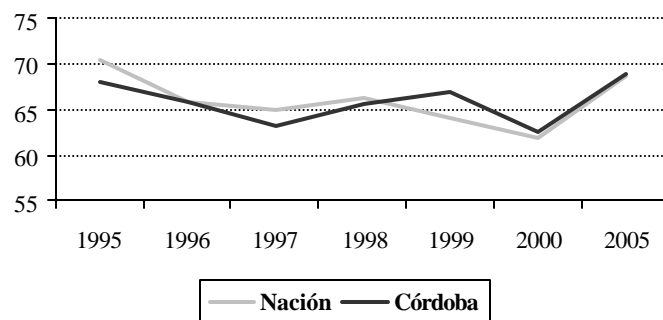
* Datos expresados como niveles de desempeño Medio y Alto



Logros en el área Lengua

Año	Nación	Córdoba	Diferencia %
1995	70,38	67,91	-3,5
1996	66,01	66,00	0,0
1997	64,92	63,28	-2,5
1998	66,25	65,66	-0,9
1999	64,14	66,95	4,4
2000	61,90	62,60	1,1
2005*	68,90	69,10	0,29

* Datos expresados como niveles de desempeño Medio y Alto



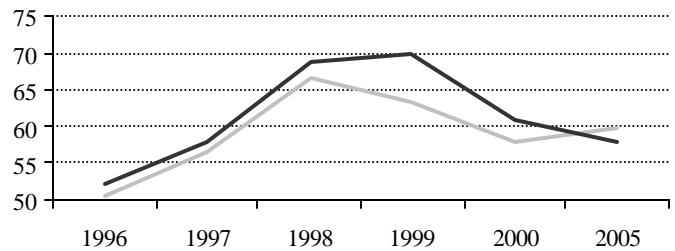
Nivel Primario Sexto Grado

Logros en el área Matemática

Años	Nación	Córdoba	Diferencia %
1996	50,56	51,99	2,8
1997	56,53	57,87	2,4
1998	66,70	68,78	3,1
1999	63,35	70,02	10,5
2000*	57,90	61,00	5,3
2005**	59,60	57,90	-2,8

(*) Datos censales

(**) Datos expresados como niveles de desempeño Medio y Alto



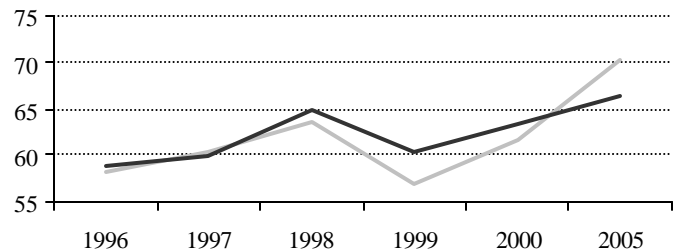
— Nación — Córdoba

Logros en el área Lengua

Año	Nación	Córdoba	Diferencia %
1996	58,19	58,77	1,0
1997	60,19	59,93	-0,4
1998	63,75	64,91	1,8
1999	56,88	60,30	6,0
2000*	61,60	63,20	2,6
2005**	70,30	66,30	-5,69

(*) Datos censales

(**) Datos expresados como niveles de desempeño Medio y Alto



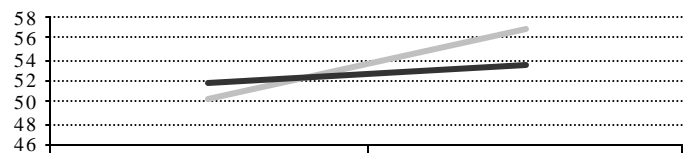
— Nación — Córdoba

Logros en el área Ciencias Sociales

Año	Nación	Córdoba	Diferencia %
2000*	50,3	51,9	3,18
2005**	56,9	53,6	-5,80

(*) Datos censales

(**) Datos expresados como niveles de desempeño Medio y Alto



2000 2005

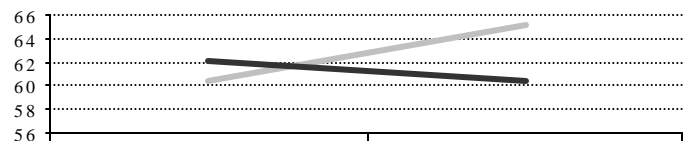
— Nación — Córdoba

Logros en el área Ciencias Naturales

Año	Nación	Córdoba	Diferencia %
2000*	60,5	62,1	2,64
2005**	65,1	60,3	-7,37

(*) Datos censales

(**) Datos expresados como niveles de desempeño Medio y Alto



2000 2005

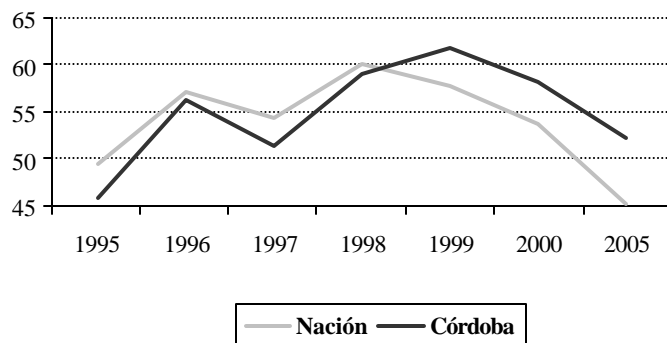
— Nación — Córdoba

Nivel Medio - Tercer Año del CBU (Noveno de la EGB)

Logros en el área Matemática

Año	Nación	Córdoba	Diferencia %
1995	49,33	45,82	-7,10
1996	57,13	56,18	-1,70
1997	54,44	51,46	-5,50
1998	60,02	58,95	-1,80
1999	57,87	61,77	6,70
2000	53,60	58,30	8,80
2005*	45,20	52,10	15,26

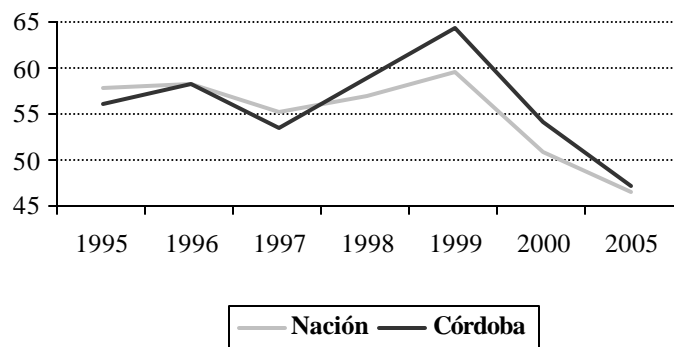
(*) Datos expresados como niveles de desempeño Medio y Alto



Logros en el área Lengua

Año	Nación	Córdoba	Diferencia %
1995	57,79	55,95	-3,20
1996	58,24	58,23	-0,02
1997	55,13	53,43	-3,10
1998	57,08	58,87	1,40
1999	59,48	64,40	8,30
2000	51,00	54,10	6,10
2005*	46,50	47,00	1,07

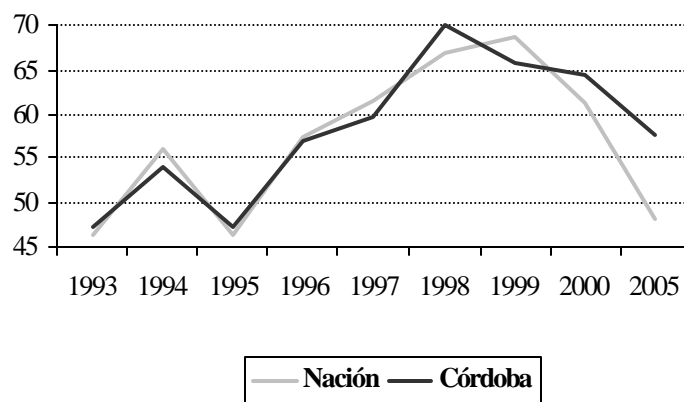
(*) Datos expresados como niveles de desempeño Medio y Alto



Nivel Medio Sexto Año

Logros en el área Matemática

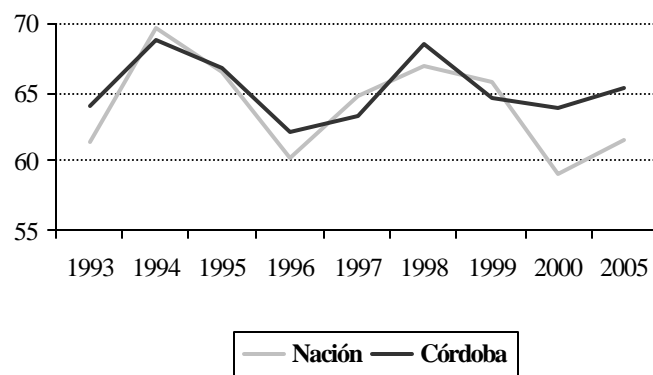
Año	Nación	Córdoba	Diferencia %
1993	46,39	47,22	1,8
1994	55,95	53,84	-3,8
1995	46,39	47,22	1,8
1996	57,40	57,00	-0,7
1997	61,59	59,65	-3,1
1998	67,03	69,95	4,4
1999	68,66	65,86	-4,1
2000	61,30	64,60	5,4
2005*	48,30	57,70	19,46



(*) Datos expresados como niveles de desempeño Medio y Alto

Logros en el área Lengua

Año	Nación	Córdoba	Diferencia %
1993	61,41	64,03	4,3
1994	69,66	68,82	-1,2
1995	66,40	66,72	0,5
1996	60,30	62,03	2,9
1997	64,86	63,36	-2,3
1998	66,99	68,49	2,2
1999	65,73	64,70	-1,6
2000	59,10	63,80	7,9
2005*	61,60	65,40	6,17



(*) Datos expresados como niveles de desempeño Medio y Alto

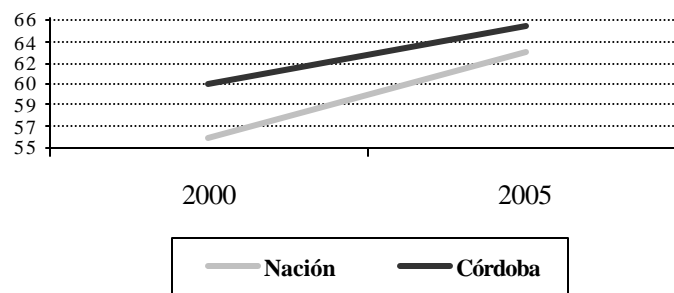
Nivel Medio Sexto Año

Logros en el área Ciencias Sociales

Año	Nación	Córdoba	Diferencia %
2000*	55,8	60,5	8,42
2005**	63,1	65,4	3,64

(*) Datos censales

(**) Datos expresados como niveles de desempeño Medio y Alto

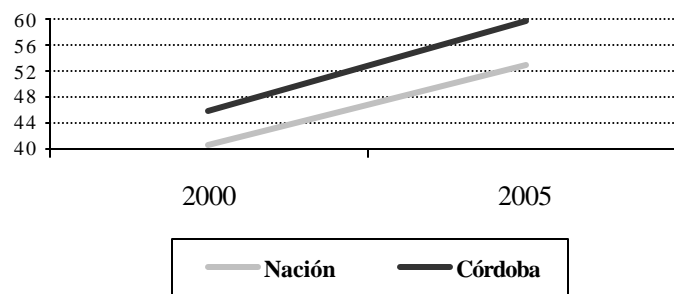


Logros en el área Ciencias Naturales

Año	Nación	Córdoba	Diferencia %
2000*	40,7	45,9	12,78
2005**	53,0	59,6	12,45

(*) Datos censales

(**) Datos expresados como niveles de desempeño Medio y Alto



Comparando los resultados entre los años 2000 y 2005 preocupa la situación de nuestra Jurisdicción y será tema de análisis posterior mas profundo el hecho de que se haya producido una baja tan evidente en algunas áreas, teniendo en cuenta que en el año 2000 los porcentajes de logros obtenidos por los alumnos de Córdoba estaban en primer lugar en la Región Centro y apenas por debajo de Ciudad de Buenos Aires superando en todos los casos la media Nacional.

La modificación de las tendencias en los resultados que se venían observando hasta el año 2000 desató una discusión e interpretación en todas las Jurisdicciones con la difusión del ONE 2005 a fines del año pasado.

Es de destacar que la comparación de los resultados relativos con distintas metodologías de obtención de los datos no tendría validez científica en nuestra opinión. Si tendrá sustento la comparación entre los resultados obtenidos en los dos últimos operativos muestrales del 2005 y 2007 (aún en procesamiento).

Sin embargo los resultados obtenidos por nuestra jurisdicción en el ONE 2005 reflejan en sí mismos una realidad preocupante teniendo en cuenta que en todas las áreas evaluadas en Nivel Primario los resultados están por debajo de la media nacional.

Evaluaciones Internacionales

PISA

El estudio **PISA**, Programme for International Student Assessment (Programa para la Evaluación Internacional de Estudiantes), es una evaluación estandarizada coordinada por la **OCDE** (Organización para la Cooperación y el Desarrollo Económico).

Evalúa cómo los estudiantes de 15 años cumplidos, cerca de finalizar la educación obligatoria, han adquirido los conocimientos y habilidades esenciales para poder participar plenamente en la sociedad. Tiene como objetivo obtener información acerca de los conocimientos y las capacidades Científica, Lectora y Matemática.

Nuestro país participó en dos oportunidades en este Estudio, la primera en el año 2000, junto a 43 países del mundo y la segunda en el año 2006 en el cual participaron 57 países.

Se aplica cada 3 años, en cada implementación se evalúan las 3 áreas, pero se profundiza en una diferente, a la cual se le dedican los dos tercios de la prueba: *Comprensión Lectora* fue en el año 2000, *Matemática* en el 2003 (en el cual Argentina no participó) y *Ciencias* en el 2006.

El promedio de puntaje de la evaluación de PISA es de 500 puntos.

A continuación presentamos cuadros comparativos de las 3 áreas evaluadas para 6 países de América Latina en los años 2000 y 2006.

ÁREA CIENCIAS			
PAÍS	PISA 2000	PISA 2006	
	Puntaje	Puntaje	Lugar N°
CHILE	415	438	40
URUGUAY	No participó	428	43
MÉJICO	422	410	49
ARGENTINA	396	391	51
BRAZIL	375	390	52
COLOMBIA	No participó	388	53
<i>FINLANDIA*</i>	-----	563	1

* País OCDE que obtuvo el 1° puesto en Ciencias - 2006

ÁREA MATEMÁTICA			
PAÍS	PISA 2000		PISA 2006
	Puntaje	Puntaje	Lugar N°
URUGUAY	No participó	427	41
CHILE	384	411	46
MÉJICO	387	406	47
ARGENTINA	388	381	52
COLOMBIA	No participó	370	53
BRAZIL	334	370	53

<i>TAIWAN*</i>	-----	549	1
----------------	-------	-----	---

* País no OCDE que obtuvo el 1° puesto en Matemática - 2006

ÁREA COMPRENSIÓN LECTORA			
PAÍS	PISA 2000		PISA 2006
	Puntaje	Puntaje	Lugar N°
CHILE	410	442	38
URUGUAY	No participó	413	42
MÉJICO	422	410	43
BRAZIL	396	393	49
COLOMBIA	No participó	385	51
ARGENTINA	418	374	53

<i>COREA*</i>	-----	556	1
---------------	-------	-----	---

* País OCDE que obtuvo el 1° puesto en Comprensión Lectora – 2006

De los 57 países evaluados la Argentina quedó en el puesto 51 en Ciencias, 52 en Matemática y 53 en Comprensión Lectora. En la Región fue superado por Chile y Uruguay en todas las materias y por Colombia y Brasil en Comprensión Lectora.

Un dato preocupante fue la caída de los resultados frente al año 2000: En Comprensión Lectora la Argentina fue el país que más cayó en los resultados de los 50 que participaron en ambas evaluaciones.

Dentro de los factores asociados a los resultados el socioeconómico sigue siendo determinante, sobre todo a raíz de la grave crisis económica atravesada por nuestro país a partir del año 2001. Sin negar la importancia de las políticas implementadas por el modelo educativo y el *efecto escuela*, que demuestra una gran capacidad para afectar los aprendizajes mas allá del determinante social.

ELABORACIÓN

MINISTERIO DE EDUCACIÓN

Secretaría de Educación

Subsecretaría de Promoción de Igualdad y Calidad Educativa

Dirección de Planeamiento e Información Educativa

Área de Evaluación de la Calidad Educativa

Referente: Daniel Rubén Pilcic

Integrantes: Luis Alberto Lagger
Melina M. Catraro

Córdoba, Julio 2008