

Informe:

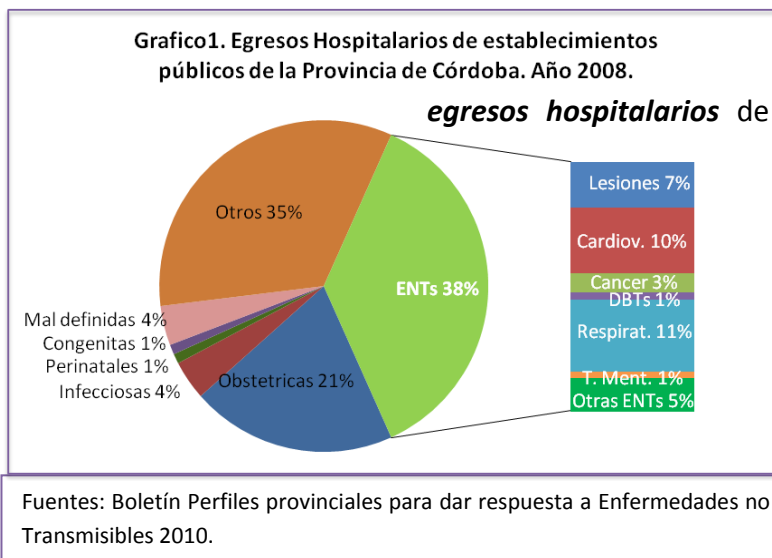
Carga de las Enfermedades No Transmisibles en la Provincia de Córdoba y Principales Factores de Riesgo Asociados

Se ha estimado que en el año 2001 aproximadamente el 60% de las muertes en el mundo y el 46% de la carga de enfermedad (o morbilidad) se deben a ENT. Los datos presentados muestran que la carga de enfermedad y mortalidad atribuida a Enfermedades No Transmisibles (ENT) (enfermedades cardiovasculares, tumores y lesiones) está en aumento¹.

En lo que respecta a la Provincia de Córdoba, se puede observar que el perfil epidemiológico se encuentra enmarcado en el proceso conocido como “transición epidemiológica” caracterizado por una creciente carga de de las enfermedades crónicas no transmisibles. El mismo refleja cambios en las condiciones de salud de la población, en términos de discapacidad, enfermedad y muerte.

Una revisión de diferentes indicadores provinciales, permite describir las características principales de este proceso.

En este sentido, los datos de establecimientos públicos muestran que la principal causa de hospitalización corresponde a ENT alcanzando valores del 38%. Entre las causas de egresos hospitalarios que se incluyen



¹ Primera Encuesta Nacional de Factores de Riesgo, Primera Edición - Buenos Aires. Ministerio de Salud de la Nación, 2006.

como ENT son: cardiovasculares, lesiones, cáncer, diabetes, entre otras (grafico 1).

Los **datos de mortalidad** informan que 9 de las 10 primeras causas de muerte en la provincia se debieron a ENT (tabla 1), mostrando que las causas no transmisibles presentan mayores riesgos de mortalidad que las causas de muertes por enfermedades transmisibles. Estas diferencias también se encuentran en el análisis por sexo, siendo las Insuficiencias cardíacas, los infartos de miocardio y taquicardia paroxística las primeras causas de muerte tanto para hombres como para mujeres.

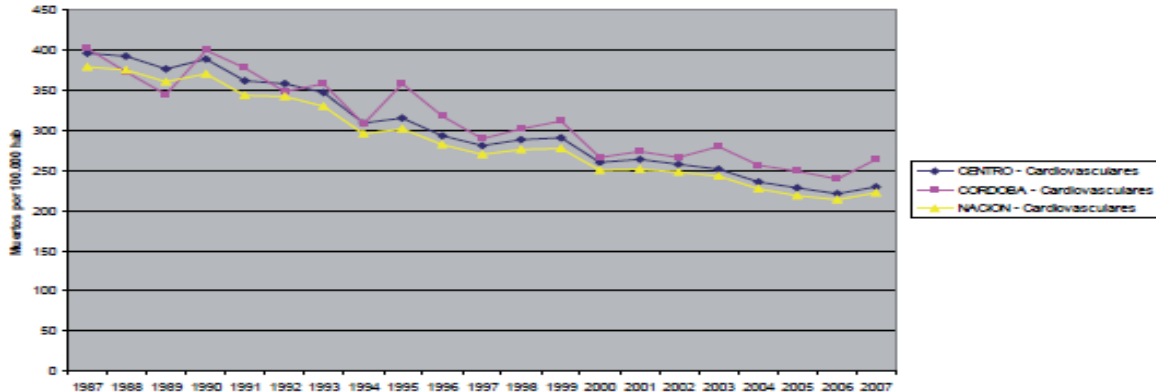
Tabla 1. Tasa de mortalidad de las 10 primeras causa de muerte en la Provincia de Córdoba. Provincia de Córdoba. Año 2008.						
Causa de defunción	Masculino		Femenino		Total	
	Defunciones	Tasa	Defunciones	Tasa	Defunciones	Tasa
Insuficiencia cardíaca	816	51,68	1222	73,41	2038	62,83
Infarto agudo del miocardio	873	55,29	690	41,45	1563	48,19
Taquicardia paroxística	577	36,54	660	39,65	1237	38,14
Neumonía	541	34,26	597	35,86	1138	35,08
Cáncer de pulmón	580	36,73	205	12,31	785	24,20
Accidente cerebrovascular	329	20,84	396	23,79	725	22,35
Otras arritmias cardíacas	298	18,87	353	21,21	651	20,07
Diabetes mellitus	279	17,67	278	16,70	557	17,17
Enf. cardíaca hipertensiva	243	15,39	311	18,68	554	17,08
Tumor maligno de la mama	9	0,57	505	30,34	514	15,85

Año 2008 Pcia de Córdoba: Población total 3.243.621 – Varones: 1.578.920 – Mujeres: 1.664.701
Fuente: Anuario estadístico provincial de Córdoba 2008

En relación con la mortalidad cardiovascular, se observa en Córdoba una disminución progresiva de la TMAPE* cardiovascular similar a la regional y nacional, aunque con cifras superiores (gráfico 2).

* Tasa de mortalidad ajustada por edades

Grafico 2. Tasa de mortalidad cardiovascular ajustada por edades. Provincia de Córdoba período 1987-2007



Fuente: DEIS

Según los resultados de las ENFR 2005 y 2009, en la provincia de Córdoba es elevada la **prevalencia de Factores de Riesgo de ENT** (tabla 2). Entre los Factores de Riesgo para ENT que aumentaron su prevalencia en la provincia de Córdoba en el período 2005-2009 se encuentran: actividad física baja, consumo de tabaco, sobrepeso (IMC >25 y <30), obesidad (IMC ≥30) y presión arterial elevada. En tanto, el uso de cinturón de seguridad (siempre) y uso de casco (siempre) fueron los factores de riesgo con mayor mejora entre las 2 encuestas, incrementándose un 36.9% y 37.2%, respectivamente. Sin embargo, es preocupante que este último indicador alcanzo solamente el 46,1% en 2009 (tabla 2).

A pesar de esto, los análisis muestran que la capacidad de respuesta a partir de acciones tendientes a la prevención de factores de riesgo y promoción de factores protectores, en la provincia de Córdoba, pueden resultar insuficientes (tabla 3).

Tabla 2. Prevalencia de factores de riesgo para ENT en la Población de Córdoba. Años 2005-2009.

Indicador	ENFR 2005	ENFR 2009
Actividad física baja	46,40%	59,80%
Consumo de tabaco	31,20%	27,40%
Exposición al humo de tabaco ajeno	52,30%	40,10%
Alimentación % que come diariamente Frutas	39,50%	38,50%
Alimentación % que come diariamente Verduras	37,00%	37,80%
Sobrepeso (IMC >25 y <30)	31,70%	36,20%
Obesidad (IMC ≥30)	14,30%	16,00%
Consumo de alcohol de riesgo	12,70%	11,90%
Consumo de alcohol episódico excesivo	10,70%	10,60%
Control de Presión Arterial en los últimos 2 años	83,20%	84,00%
Prevalencia de presión arterial elevada	35,40%	35,90%
Control glucemia	73,60%	77,50%
Diabetes(población total)	10,20%	10,10%
Colesterol elevado(Entre los que se midieron)	29,00%	27,80%
Realización de PAP en los últimos 2 años (mujeres)	52,60%	61,10%
Realización de Mamografía (mujeres mayores de 40 años)	37,80%	51,80%
Uso de cinturón de seguridad (siempre)	44,30%	81,20%
Uso de casco (siempre)	8,90%	46,10%

Fuente: ENFR 2005 y 2009 - MSAL Argentina

Tabla 3. Capacidad de respuesta a ENT de la Provincia de Córdoba.

		Córdoba	Programas	
Infraestructura	Dirección de ENT y sus FR	-	Programa de Enfermedades Cardiovasculares	X
			Programa de Cáncer	
Acciones	Planificación	-	Programa de Diabetes	X
	Coordinación de implementación	-	Programa de Alcohol	X
	Monitoreo y evaluación	-	Programa de alimentación saludable	X
	Vigilancia	-	Programa de actividad física	
	Promoción de la salud	-	Programa de tabaco	X
	Prevención primaria	-		
	Detección temprana y tratamiento	-		
Recursos	Rehabilitación	-		
	N Staff full time	-		
	N Staff part time	-		
	Presupuesto	-		

Fuente: Boletín Epidemiológico ENT 2009 - MSAL Argentina.

Finalmente, se destaca que en el corriente año (2012) se ha priorizado la temática con la creación de la Dirección de Enfermedades No Transmisibles y acciones tales como la campaña para prevenir el cáncer de cuello de útero y el programa provincial de actividad física denominado "Córdoba se Mueve".