

Situación epidemiológica COVID-19

Provincia de Córdoba

3 de diciembre 2020



Situación provincial COVID-19. Córdoba

115.693 casos totales



8.837
Casos activos



2044
Fallecidos



10%
Positividad



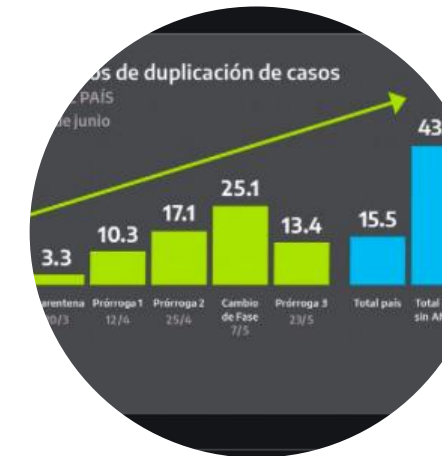
Total de PCR: 493.998



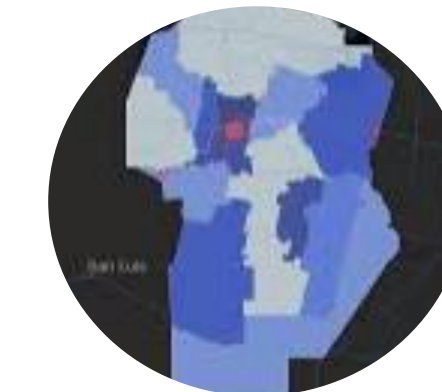
Infección del personal de Salud
3%



90,55%
Recuperados



Tiempo de duplicación
106,9 días



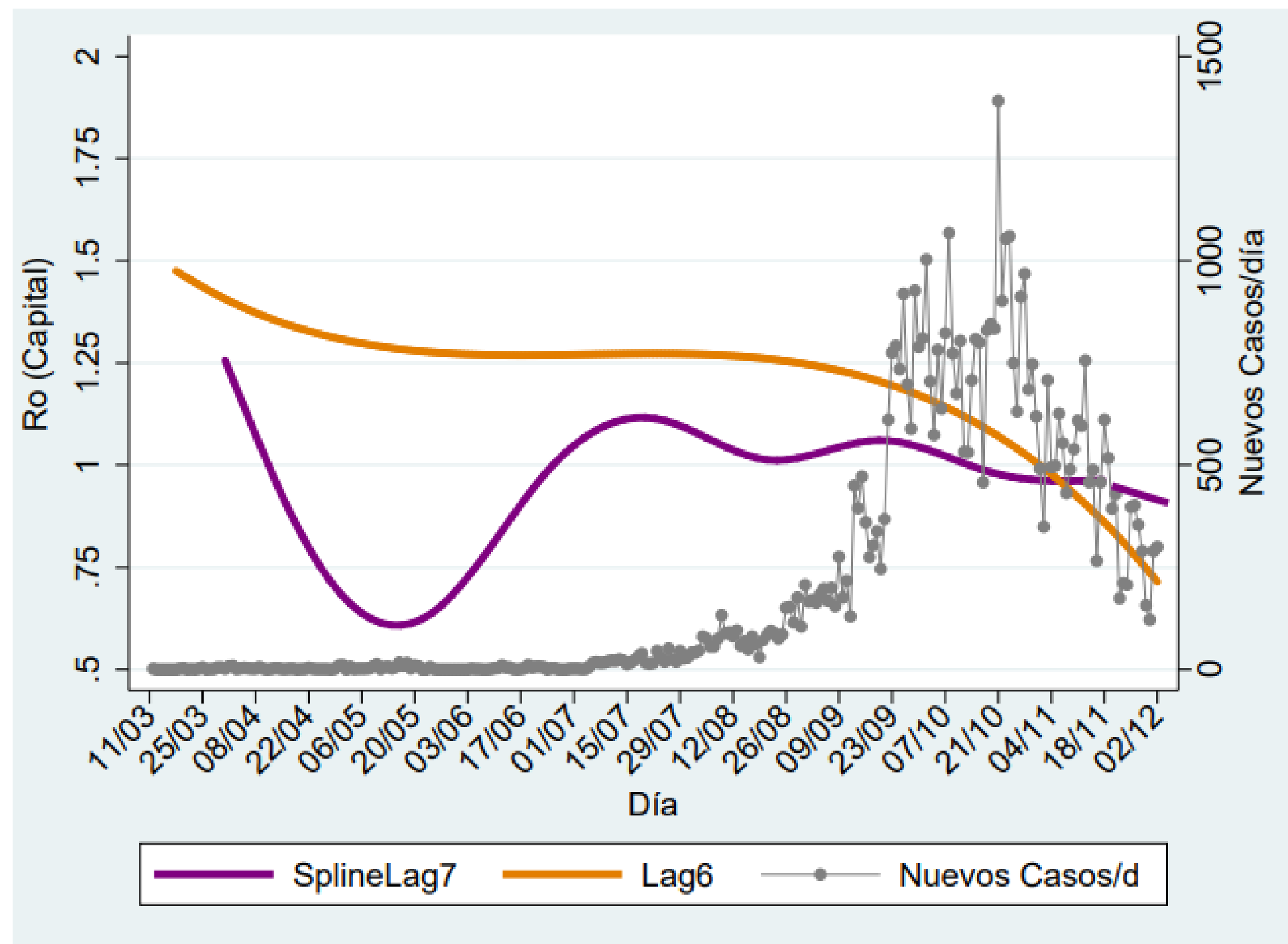
181 localidades sin casos activos



Ocupación de camas Covid-19
32,6% 782 ptes.

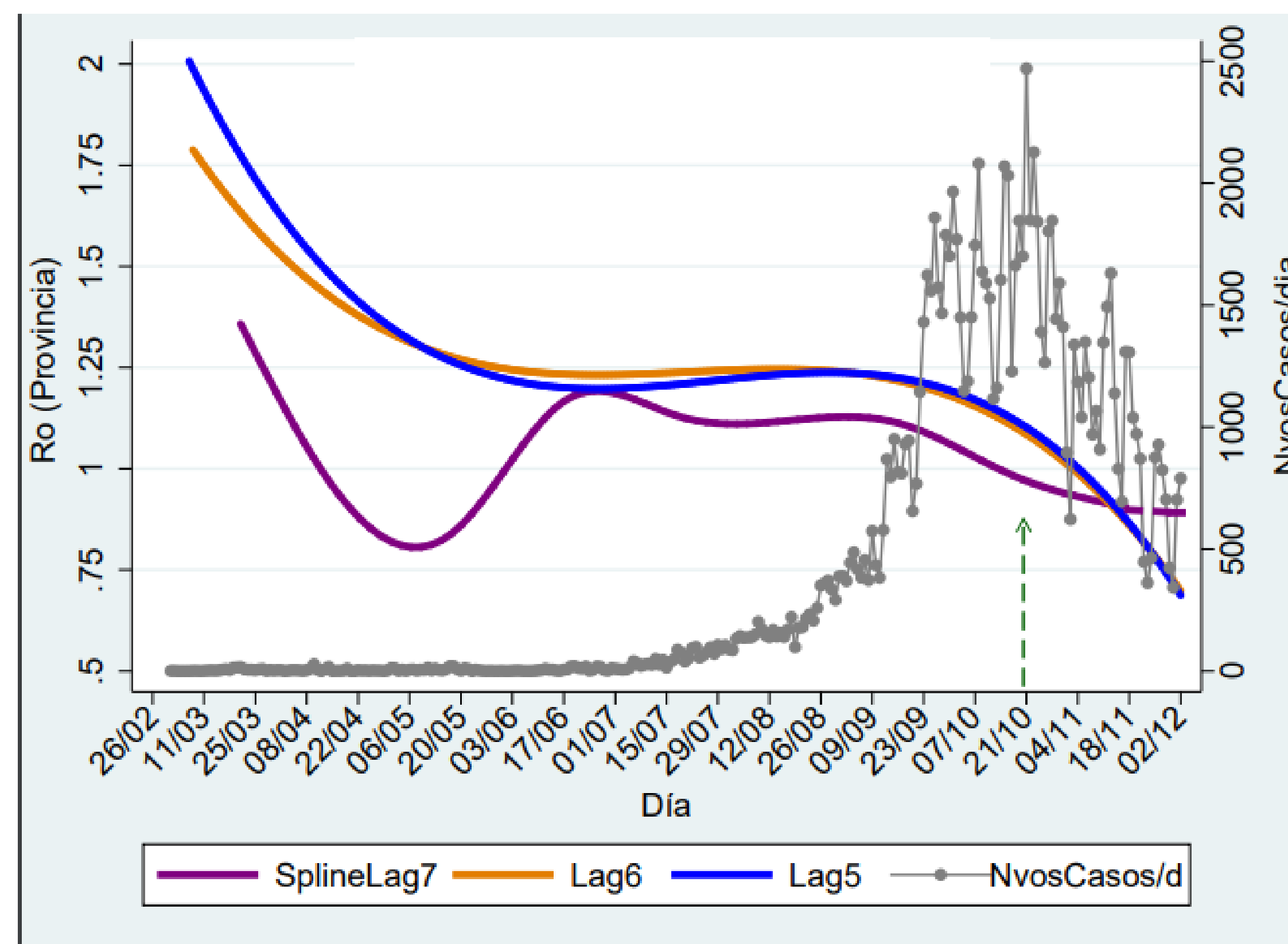
TASA DE CONTAGIO

Ciudad de Córdoba



$Ro_{>15Nov} = 0.85$, IC95% = [0.70-0.98]
 $Ro_{>22Nov} = 0.83$, IC95% = [0.68-0.97]

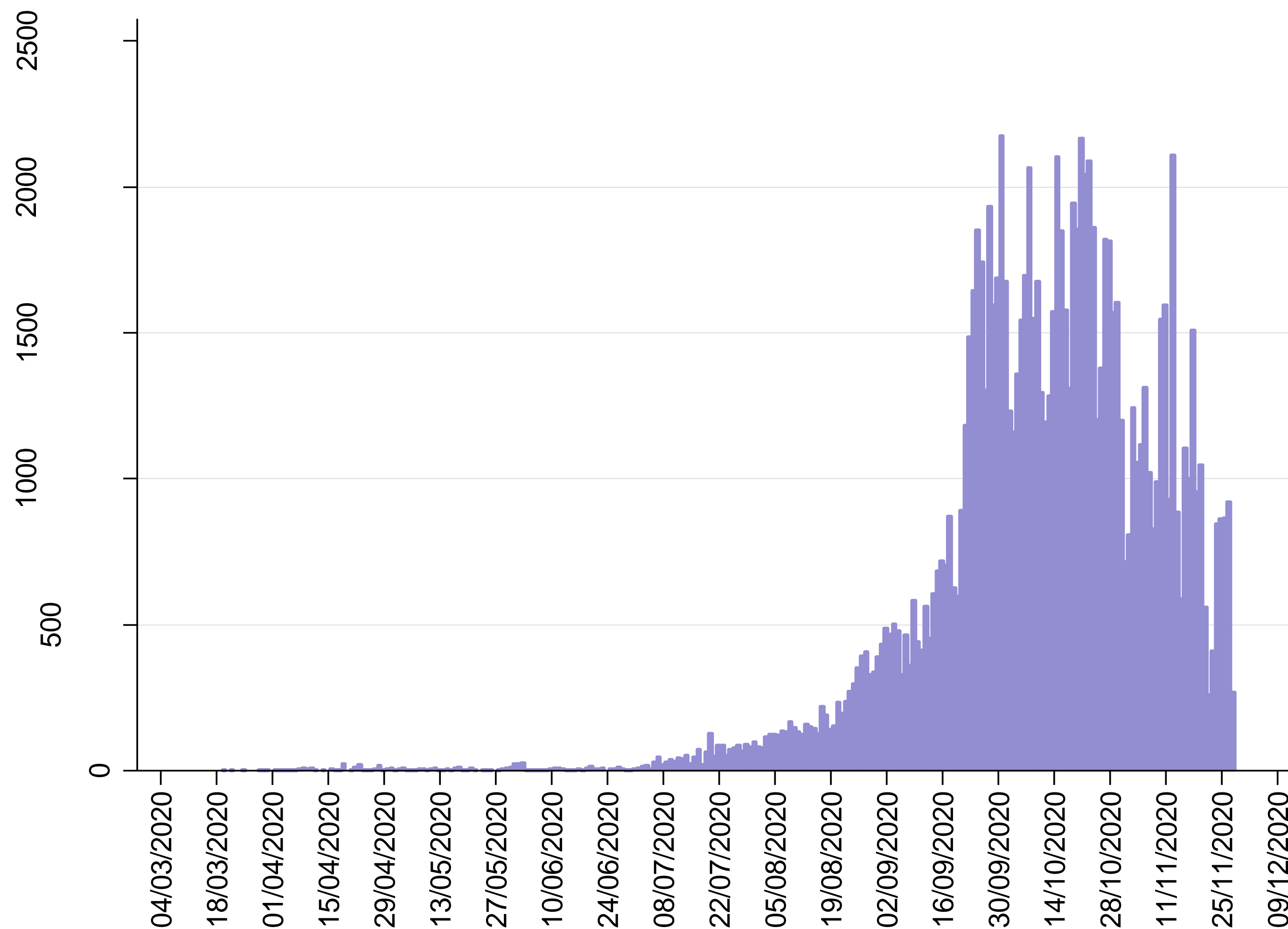
Provincia de Córdoba



$Ro_{>15Nov} = 0.89$, IC95% = [0.81-0.97]
 $Ro_{>23Nov} = 0.87$, IC95% = [0.75-0.97]

Curva epidémica COVID-19. Provincia de Córdoba.

N= 113.414. SE 48



El día 1 de octubre se registró el mayor número diario de casos con 2176 notificaciones.

Días totales 270

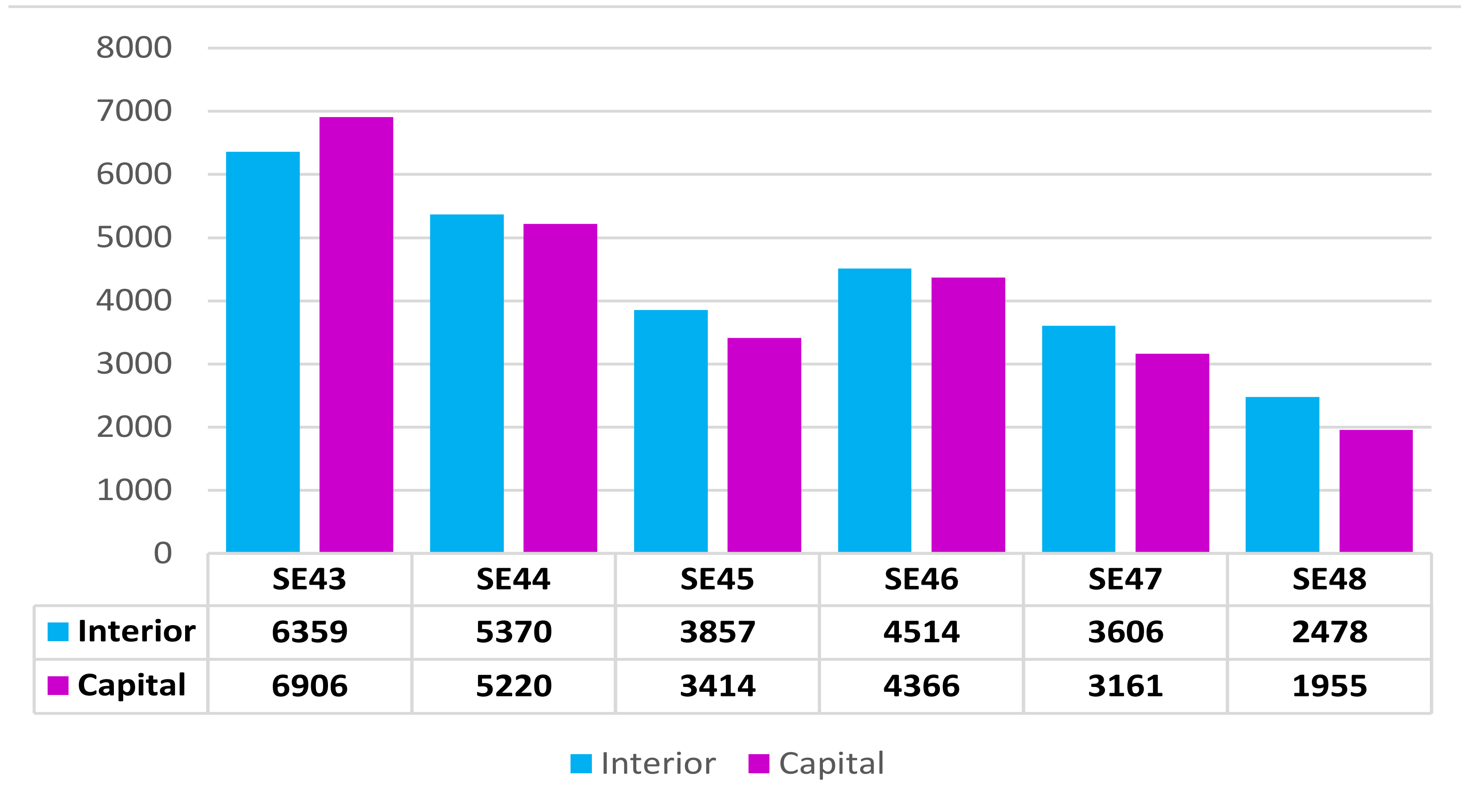
Casos últimos 7 días 4.433

Capital 1.955

Interior 2.478

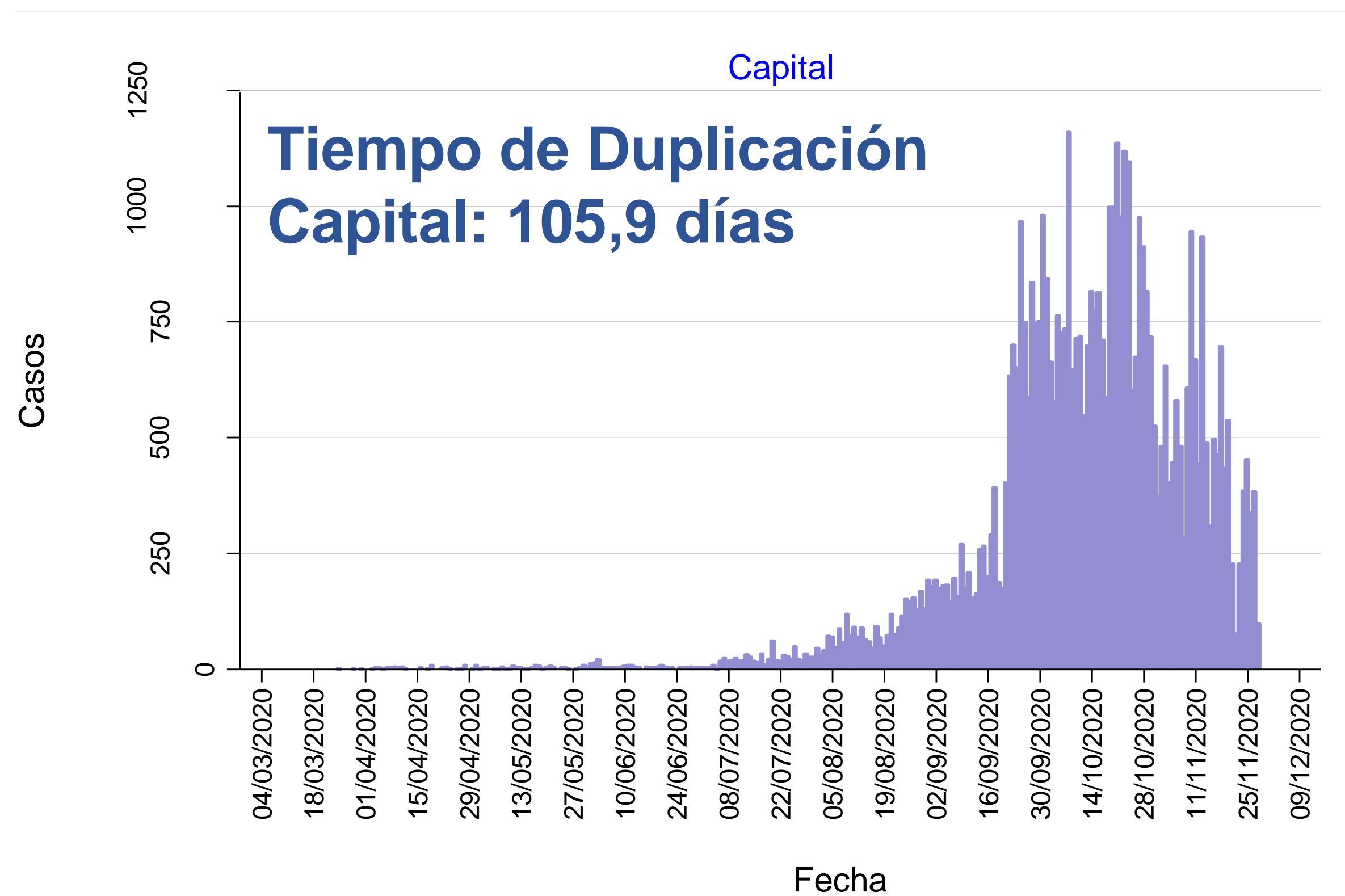
En la semana epidemiológica 48 se registraron 2414 casos menos (34,5%) que la semana anterior.

Casos Confirmados según Residencia. COVID-19. Provincia de Córdoba. SE43 - 48



- ✓ En la última semana se presentaron 4.433 casos confirmados.
- ✓ Se observa una reducción del 34,5% respecto a la semana anterior en la que se registró 6.767 casos.

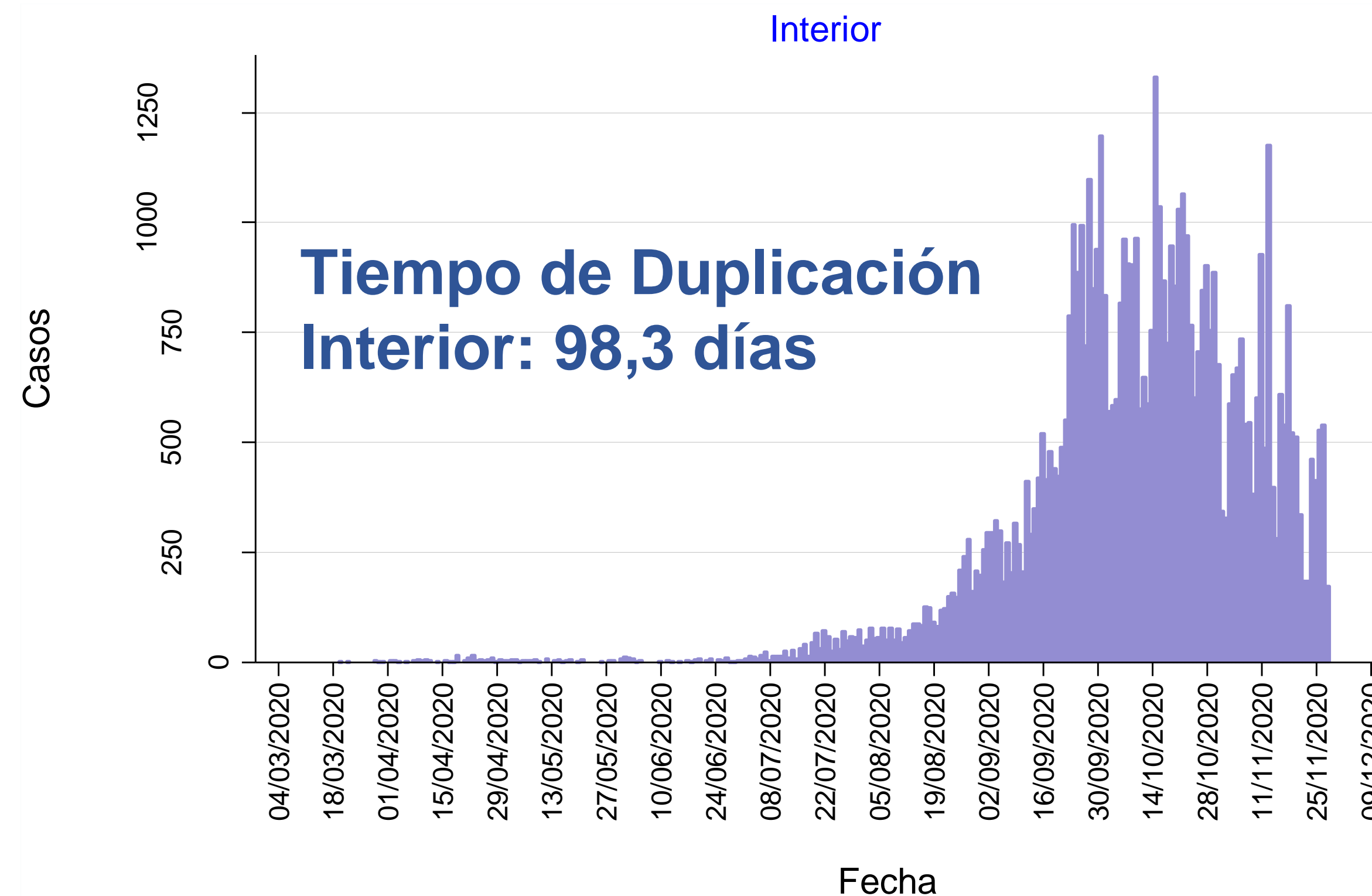
Curva epidémica COVID-19. Capital e interior Provincia de Córdoba. N=113.414. SE 48



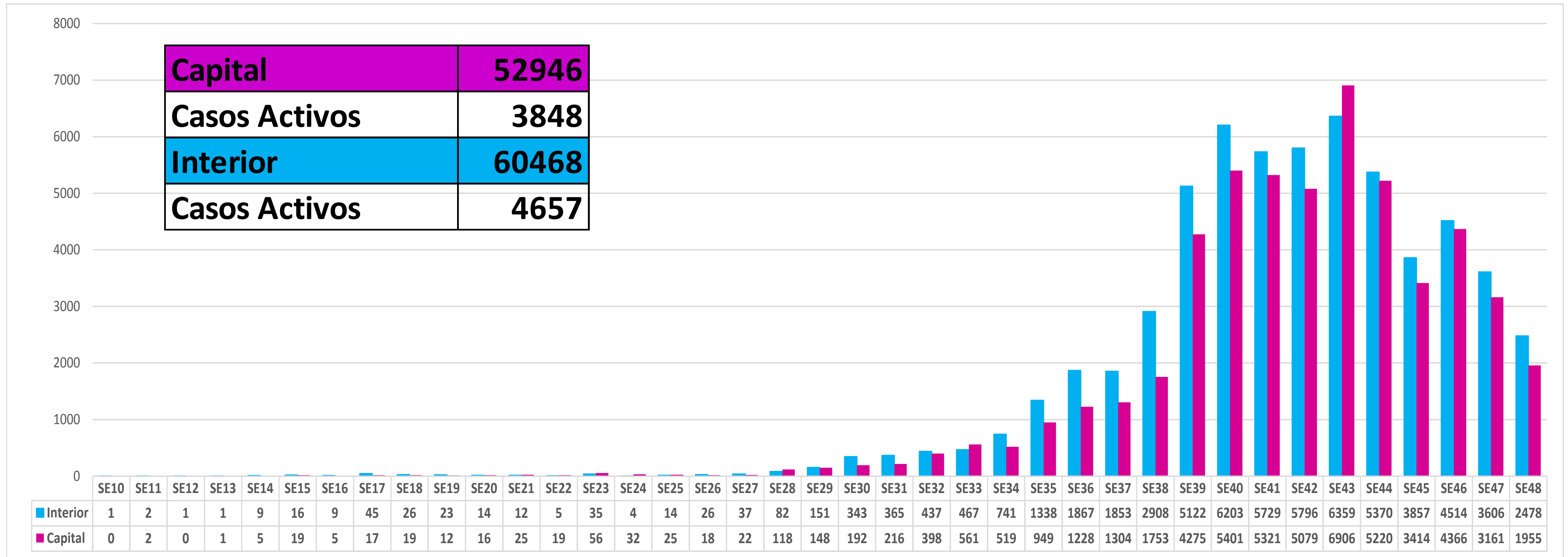
Se observa un aumento del tiempo de duplicación de casos de 37,8 días en Capital y de 31,7 días para el interior respecto de la semana anterior

En Capital el pico se registró el 8 de octubre con 1160 casos.

En Interior el pico se registró el 15 de octubre con 1330 casos.

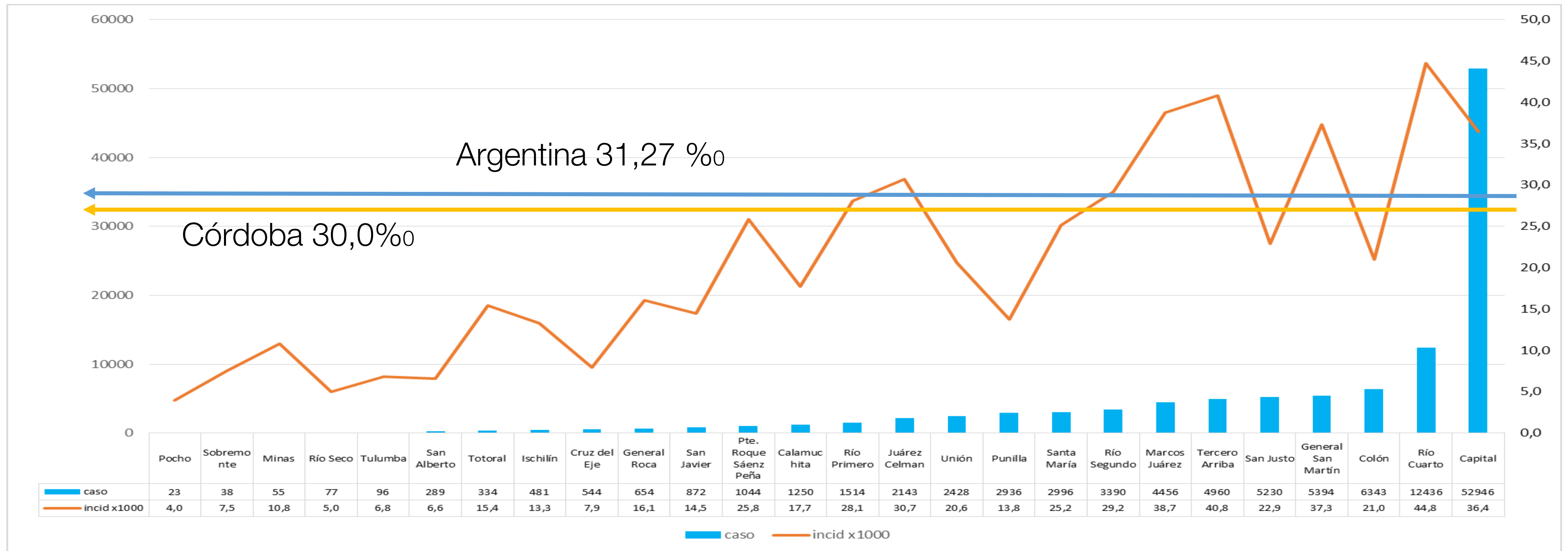


Casos Confirmados según Residencia. COVID-19. Provincia de Córdoba. SE48



- Se puede observar un predominio de presentación de casos en el interior respecto a capital a excepción de la semana 43 en que esta presentación se invirtió.
- Se observa una reducción de casos activos de 1218 en capital y 1057 en interior (2275 casos totales menos respecto a la SE 47)

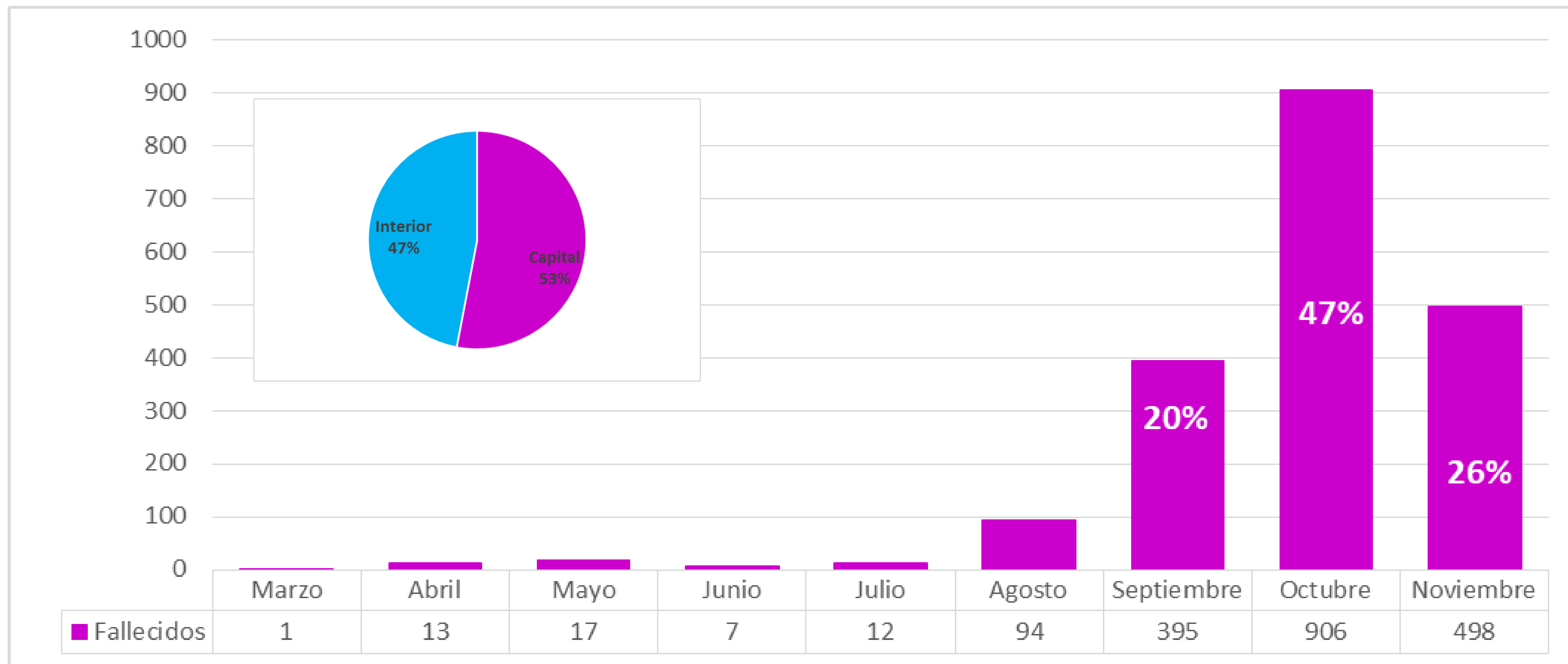
Casos y tasa de incidencia COVID-19 por departamento. Provincia de Córdoba. SE 48



6 Departamentos con cifras mas elevadas que la Provincial: Río IV, Tercero Arriba, Marcos Juárez, General San Martín, Capital y Juárez Celman

5 Departamentos con medias mas elevadas que la Nacional: Río IV, Tercero Arriba, Marcos Juárez, General San Martín, Capital.

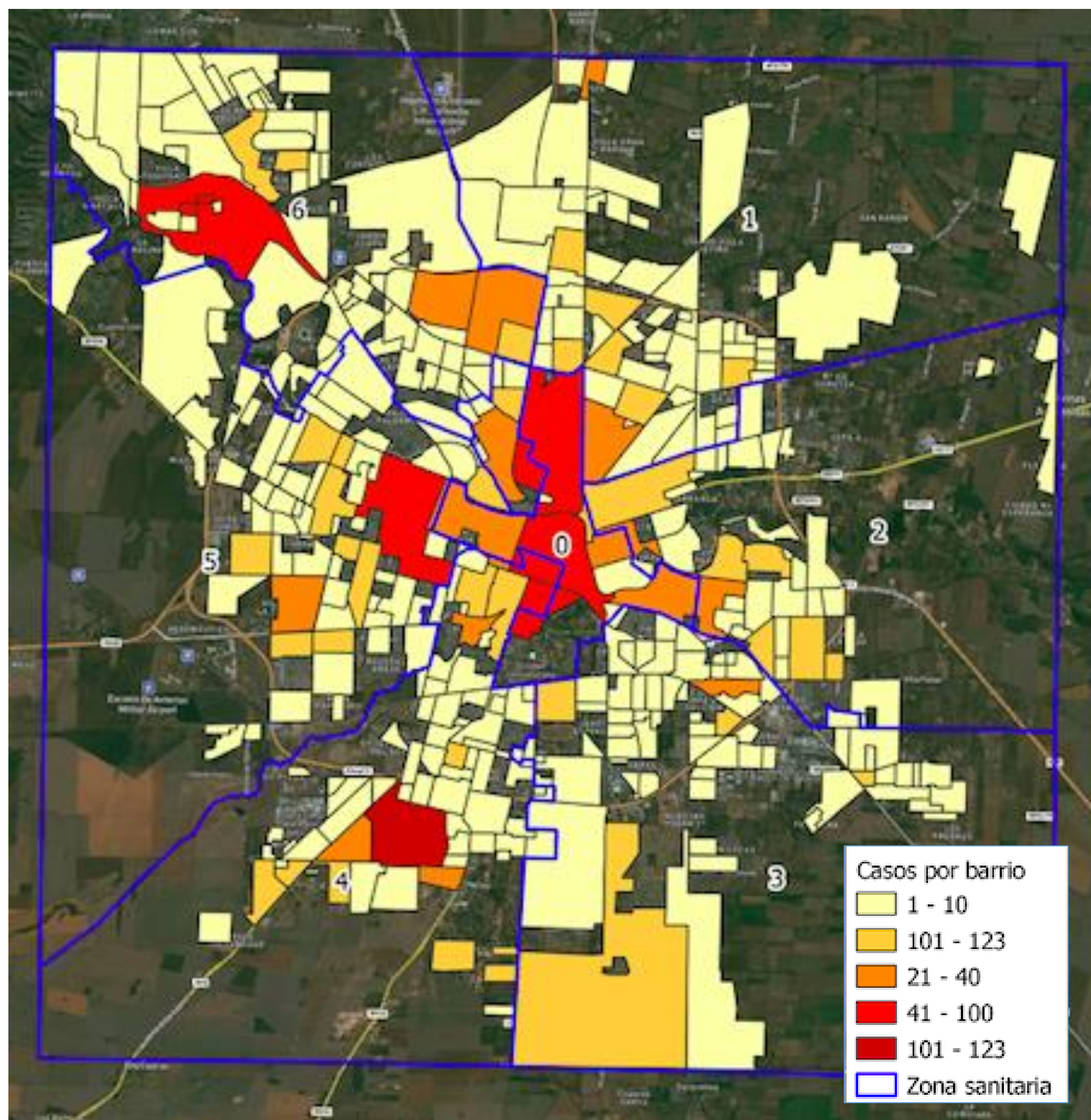
Fallecidos COVID-19 por mes de fallecimiento. Provincia de Córdoba. N=1943. SE 48



1,7% Tasa de letalidad

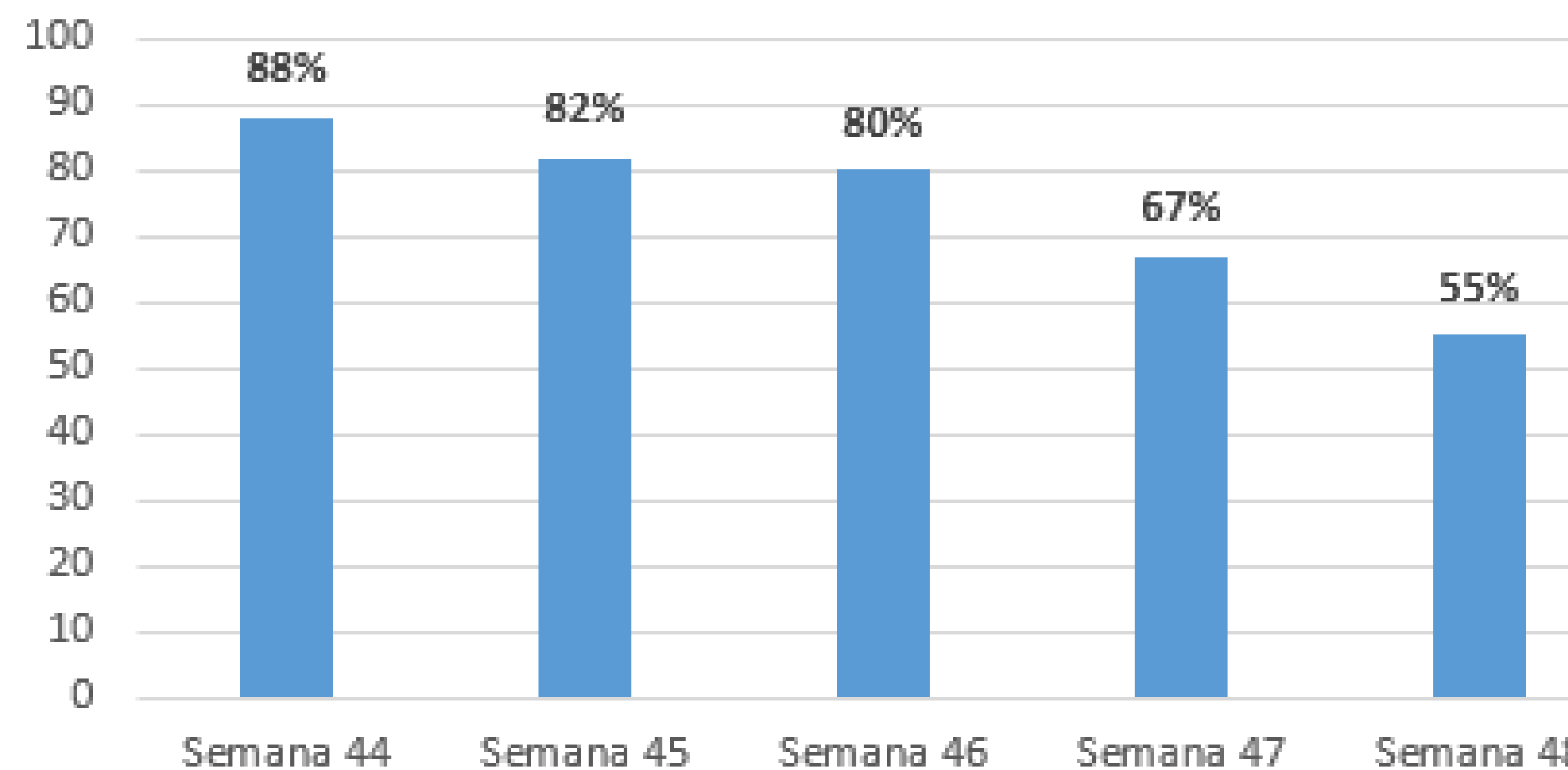
Barrios con casos activos. Ciudad de Córdoba.

N=350

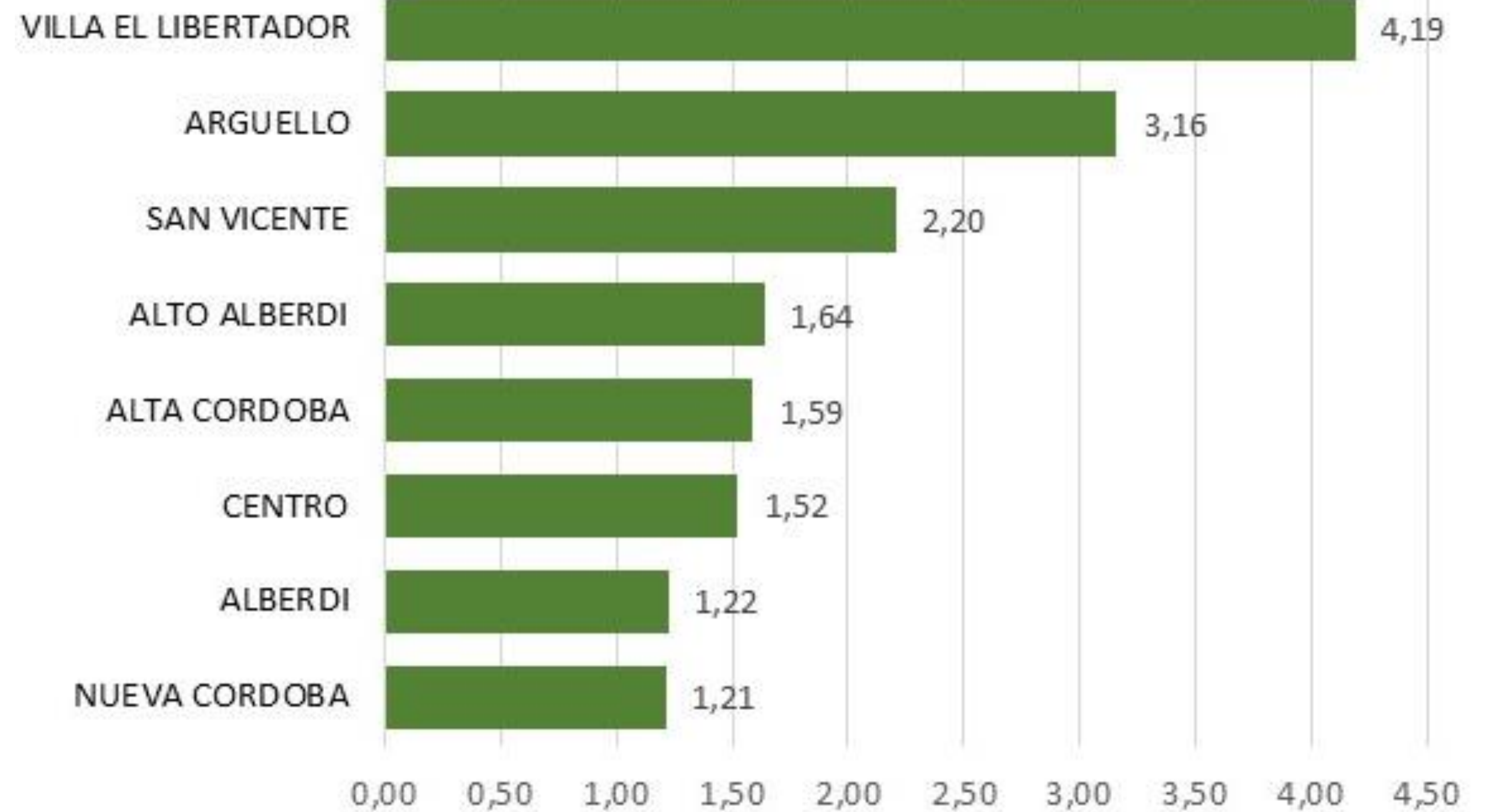
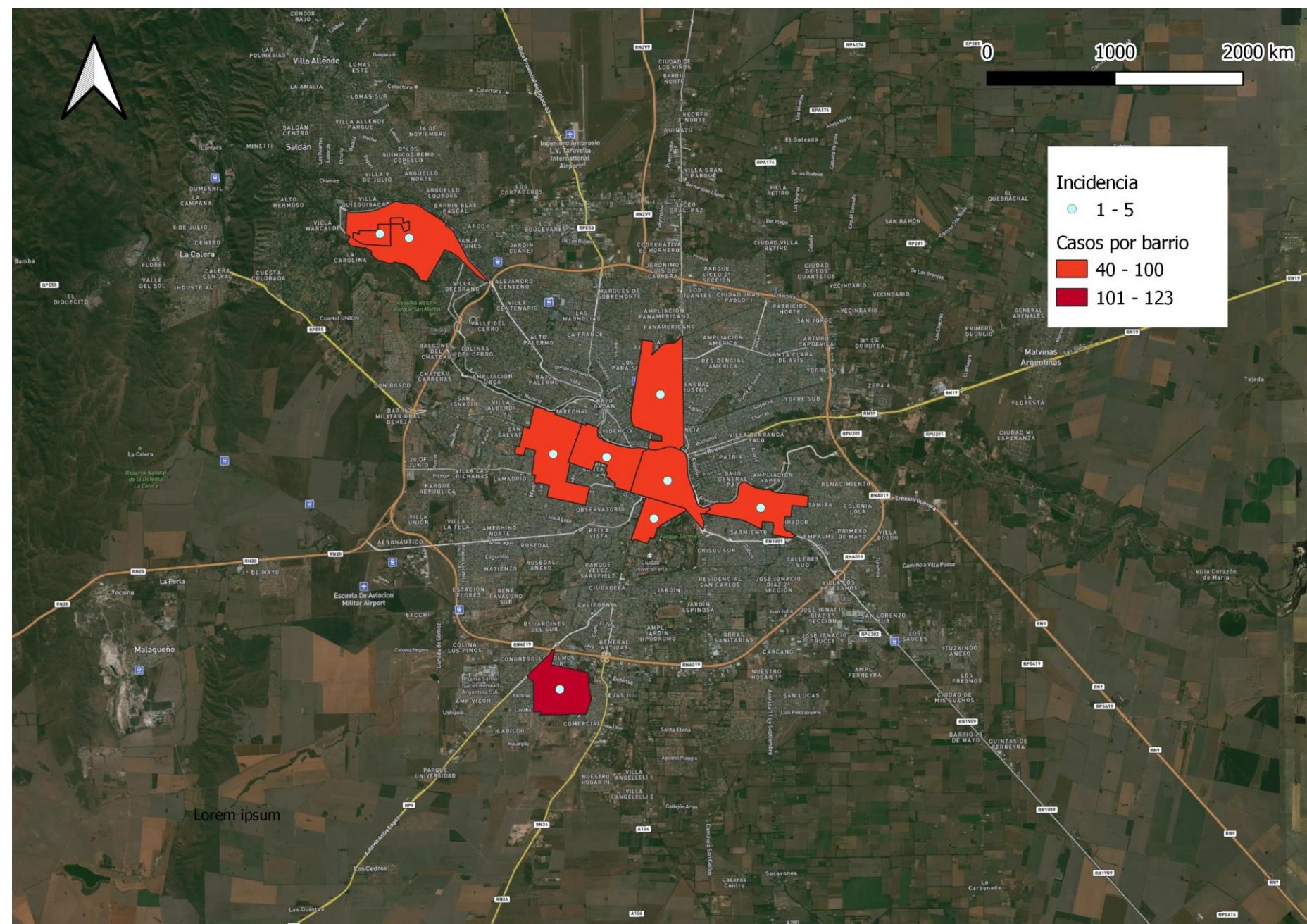


- ✓ 55% de los barrios de la Ciudad poseen casos activos
- ✓ El 47% de los barrios tienen entre 1 y 10 casos COVID-19

Barrios con casos activos

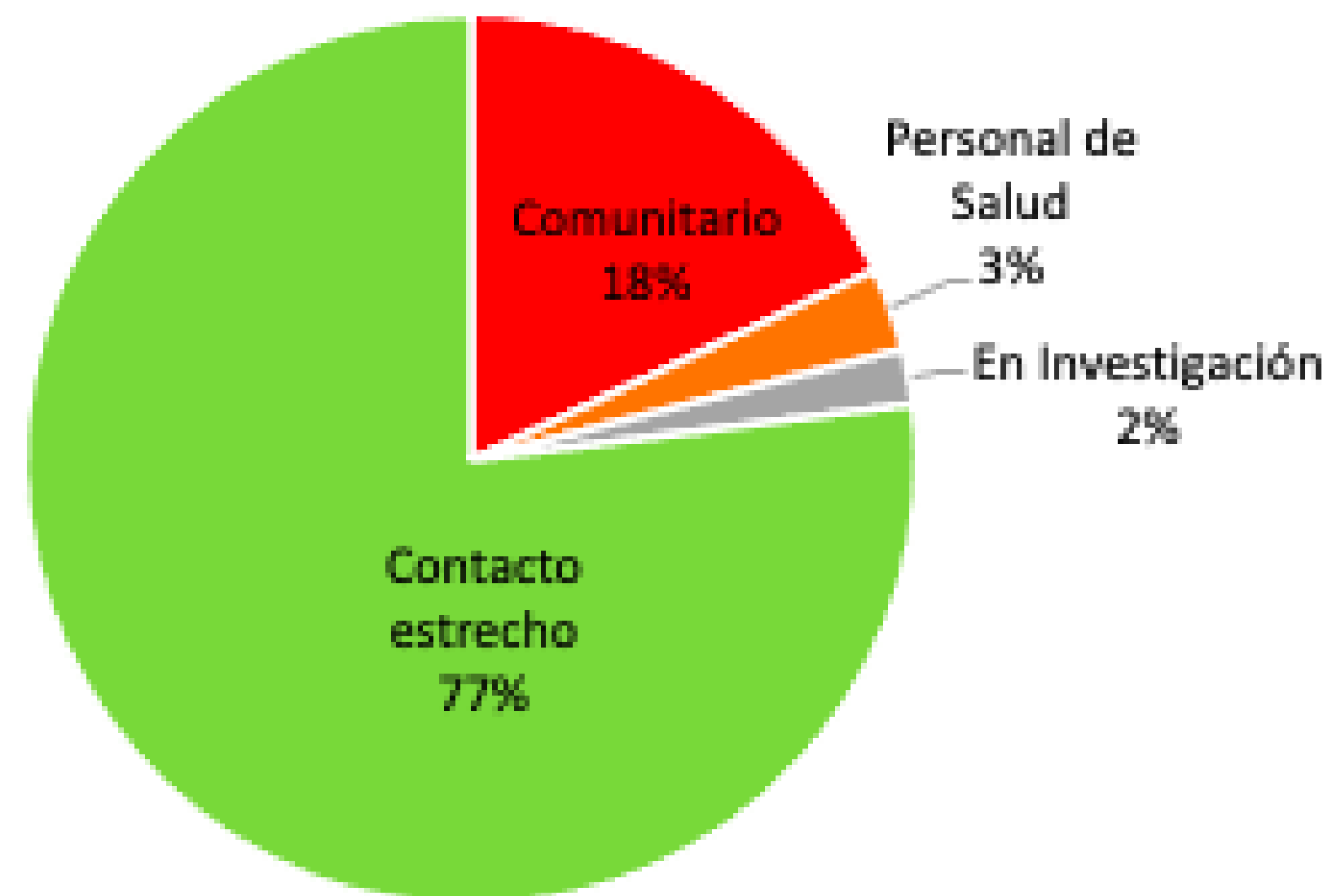


Incidencia en los últimos 10 días de los barrios con más de 40 casos activos en la Ciudad de Córdoba. N= 8



- El barrio con más incidencia y más de 100 casos es Villa El Libertador.
- Los barrios con más incidencia con 40 a 100 casos son Argüello, San Vicente, Alta Córdoba, Centro, Alberdi y Nueva Córdoba

Casos COVID-19 según nexos epidemiológicos. Provincia de Córdoba. N= 113141. SE 48

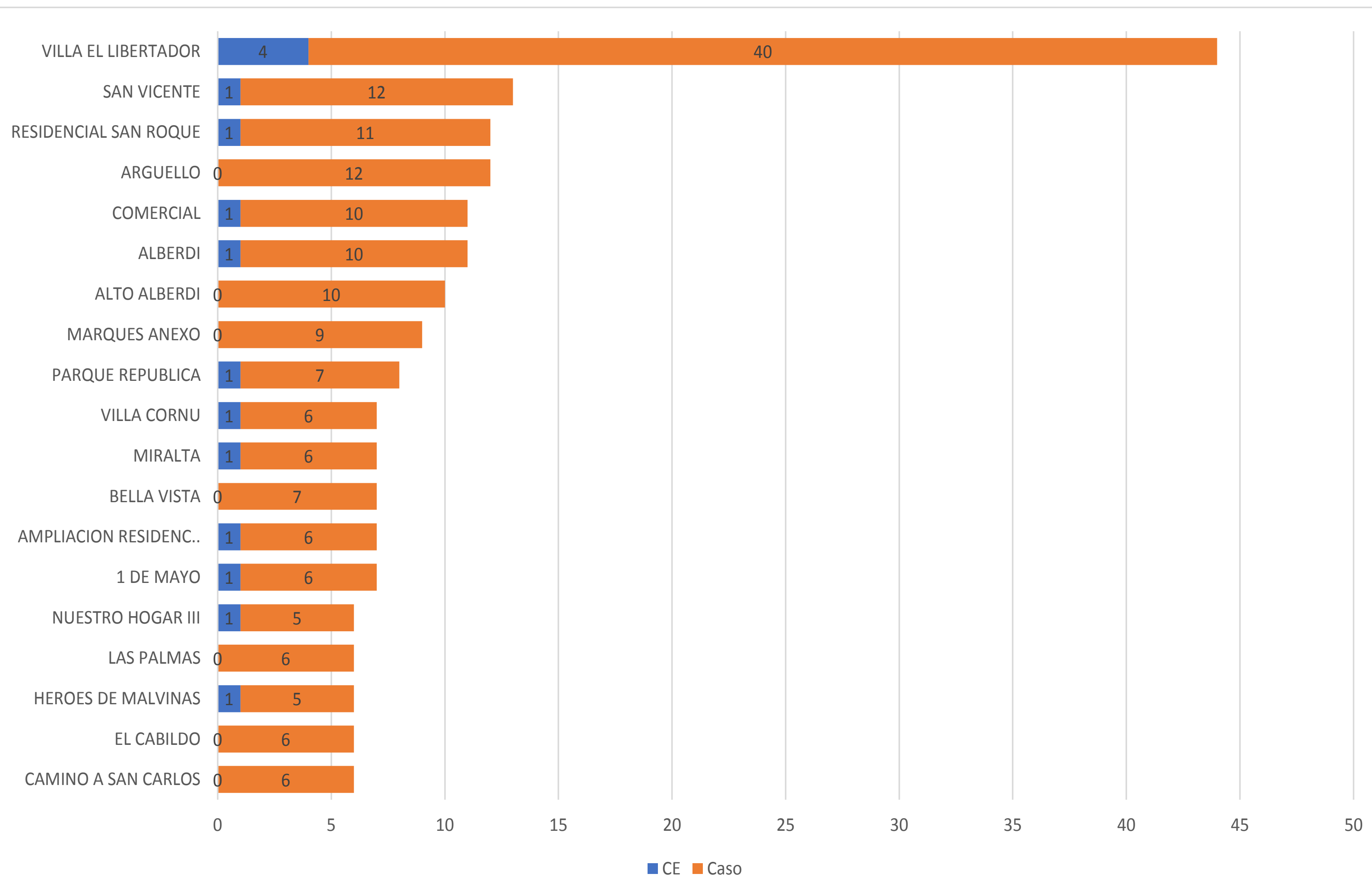


En el 80% de los casos se puede identificar cual es el nexo de transmisión de la enfermedad.

En su mayoría las infecciones se adquieren dentro del ámbito de sus vínculos mas cercanos o laboral.

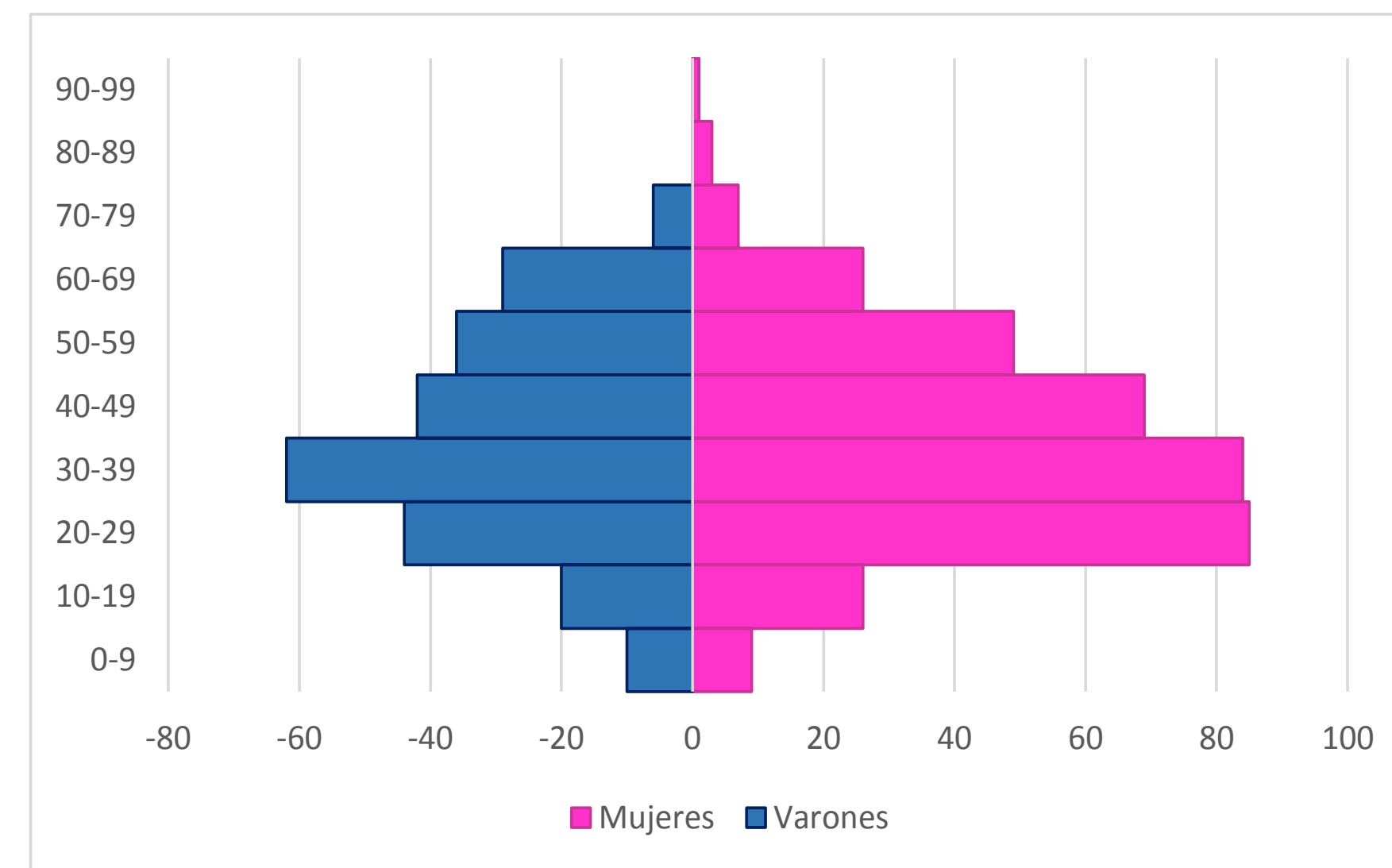
Asistencia a casos y contactos. Ciudad de Córdoba

Periodo 18 al 28 de noviembre.

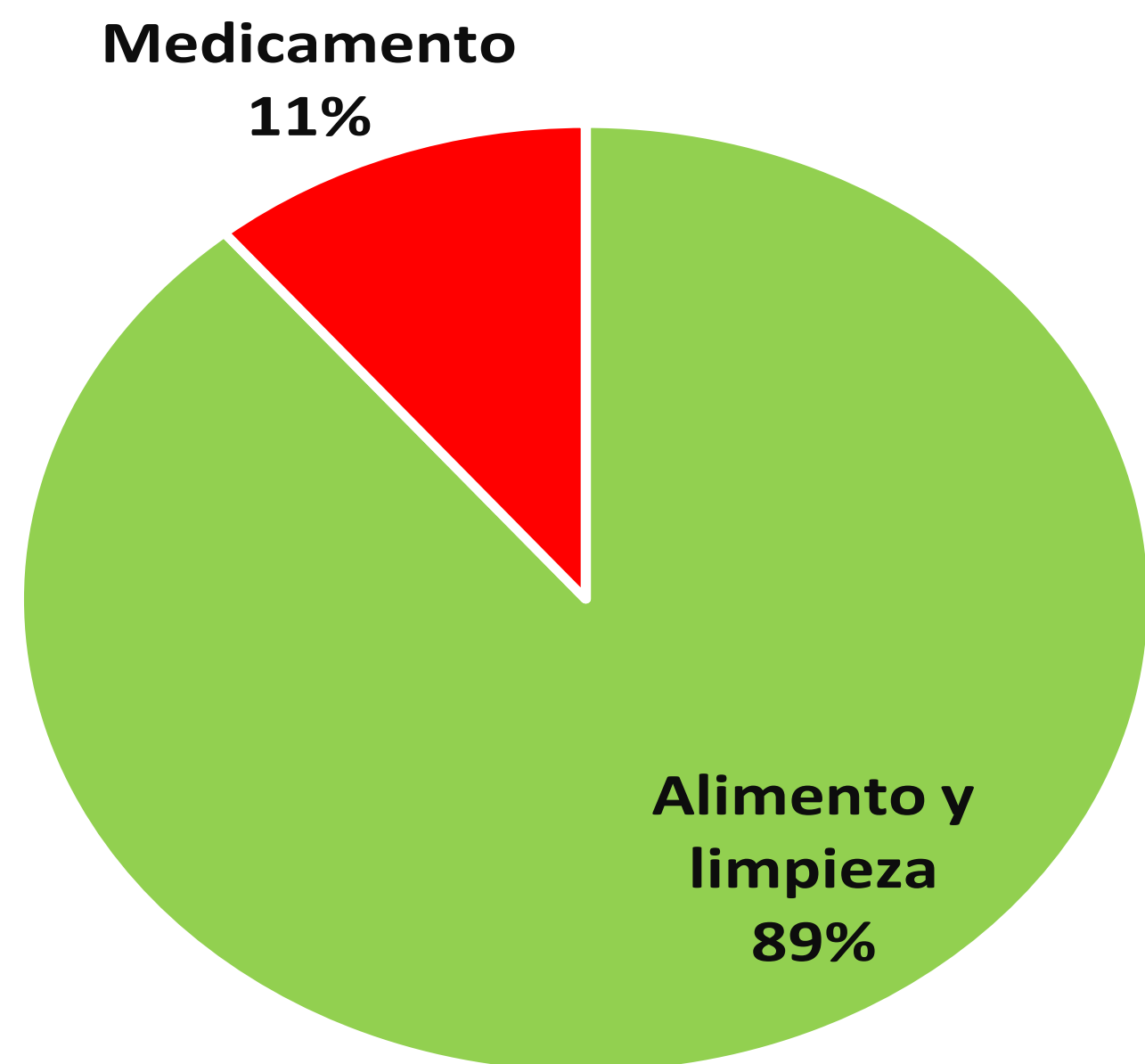


En su mayoría la asistencia de alimentos y medicamentos se realiza a los casos positivos.

Edad y sexo de las personas asistidas

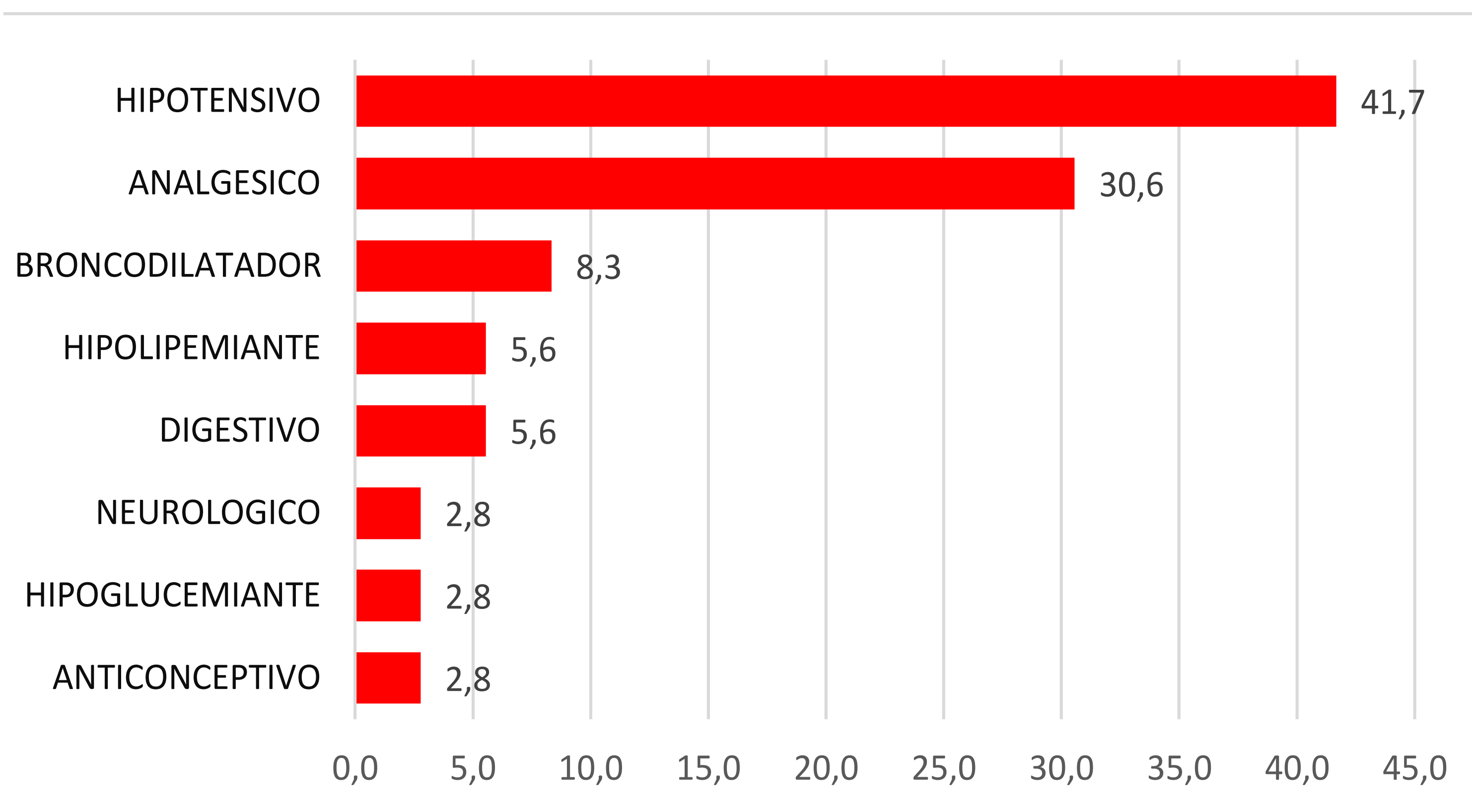


Asistencia a casos y contactos. Ciudad de Córdoba Periodo 18 al 28 de noviembre.



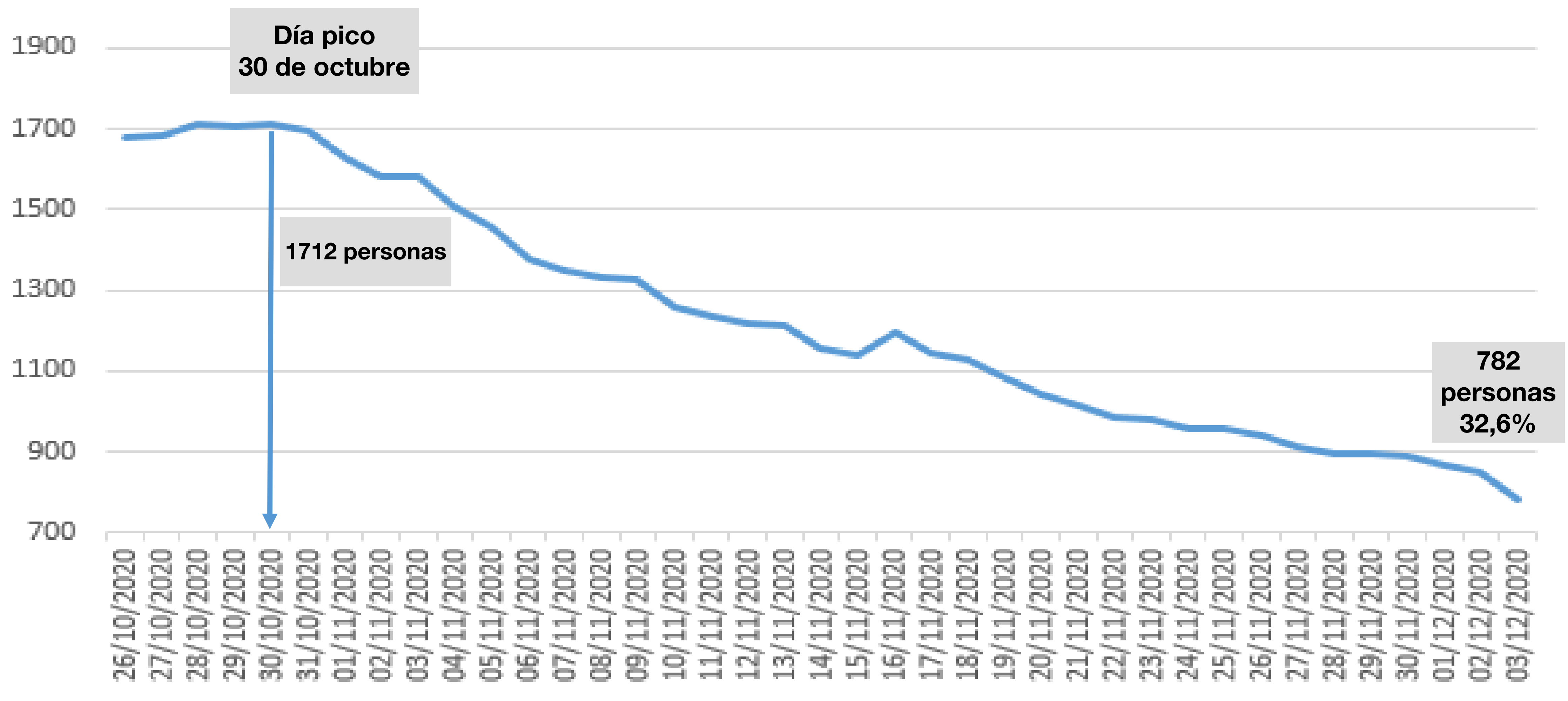
Los medicamentos más solicitados son hipotensivos y analgésicos.

En su mayoría la asistencia es de alimentos



Ocupación diaria de camas por Covid 19 en la Provincia de Córdoba N 39 días.

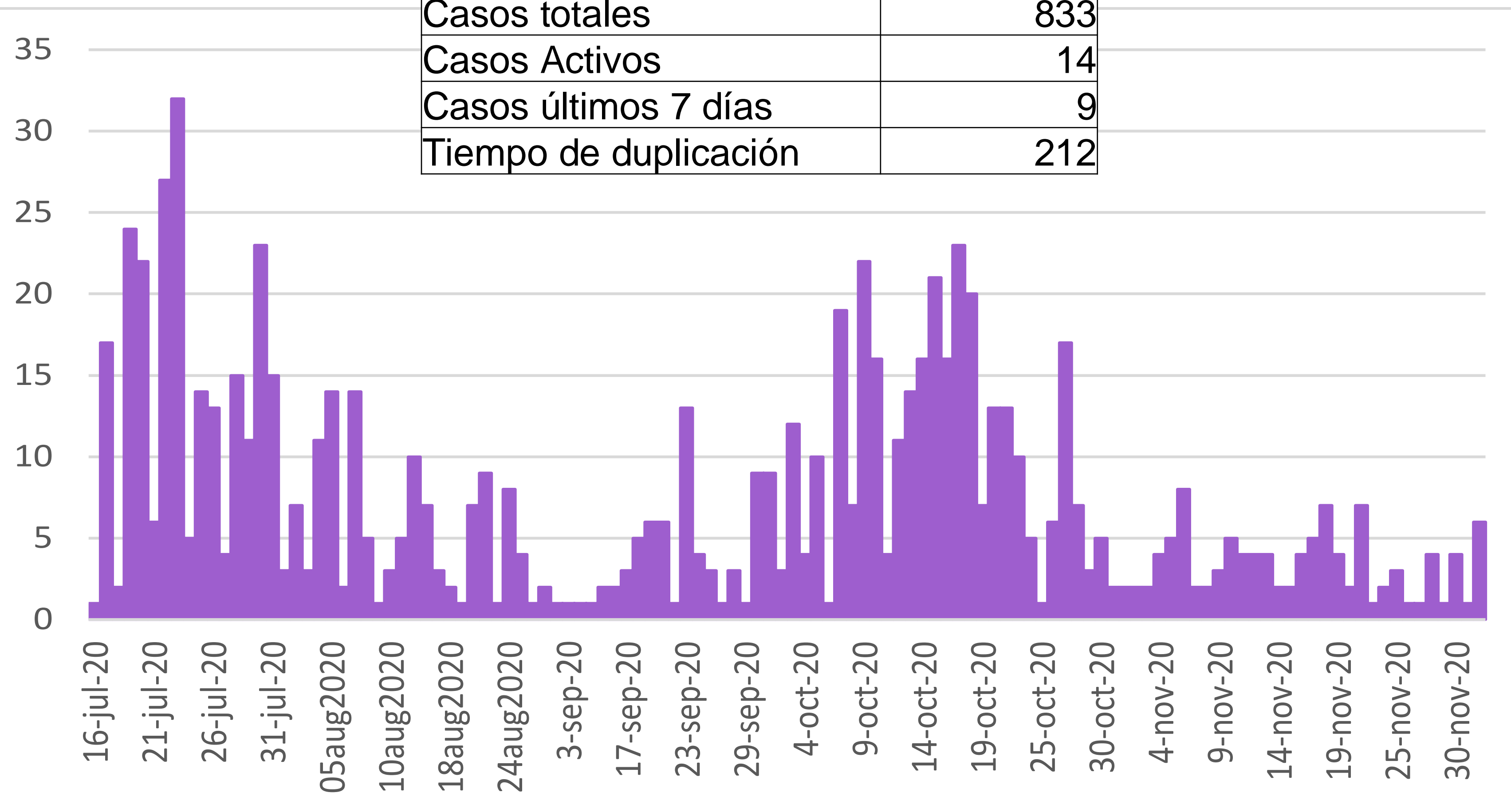
Personas Internadas



Brote en la localidad Oliva. COVID-19. Provincia de Córdoba. N=833



Ciudad Oliva	
Casos totales	833
Casos Activos	14
Casos últimos 7 días	9
Tiempo de duplicación	212



- ❑ La localidad de Oliva registró su primer casos el día 16 de julio.
- ❑ Controló su primer brote con 356 casos en un mes implementando las estrategias convencionales de identificación, rastreo, aislamiento pero con un seguimiento minucioso.
- ❑ Su segundo brote sucedió entre los meses de septiembre y octubre con 249 casos, hace 1 mes ya fue controlado.
- ❑ **Modelo: Seguimiento de casos domiciliarios:** Las aperturas fueron paulatinas siguiendo las recomendaciones del la provincia, hace un mes que registra un promedio de 3 casos diarios.

Lecciones aprendidas

Identificación precoz

-Aislamiento y consulta inmediata ante sintomatología (dentro de las primeras 24hs)

Rastreo

- Aislamiento y testeo de los contactos estrechos

- Rol de los asintomáticos en la pandemia
(20% asintomáticos)

Período abril - julio

10% se identificaba antes de comenzar los síntomas

54% se identificaba en los 2 primeros días de comenzado los síntomas

Octubre

- 6% se identificó antes del comienzo de los síntomas

- 42% se identificó en los 2 primeros días de comenzado los síntomas

Lecciones aprendidas

Seguimiento adecuado

- Personas vulnerables

- Entre el 3 y 5 día control médico adecuado

Medidas de prevención

- Evitar ser contacto estrecho

- Autocuidado



Ensayo de Estrategia Vacunatoria

- En el marco de las estrategias diseñadas desde el Ministerio de Salud de la Provincia para realizar la vacunación COVID-19, se diseñaron mesas de trabajo con el objetivo de vacunar 1.200.000 personas abarcando los grupos de riesgo.
- Las tácticas fueron enmarcadas en base a un grupo de trabajo denominado **célula**, representado por actores con roles y funciones determinadas.
- Para comprobar el funcionamiento de dicha célula de vacunación, la mesa de Estrategias Vacunatorias diseñó un Ensayo teniendo en cuenta los factores determinantes para dicha actividad.



Objetivos

- ❑ Comprobar el funcionamiento de la célula de vacunación: el desempeño de vacunadores, la dinámica de recepción, registro de dosis, conservación y logística.
- ❑ Consolidación de la base de datos (SIGIPSA).
- ❑ Definición del procedimiento del registro.
- ❑ Identificación de estructuras críticas de cadena de frío.
(parcialmente)



Identificar Verano

Intensificación de actividades en los siguientes puntos turísticos

Se ponen en funcionamiento 6 “Punto Salud”

Villa
Carlos Paz

Alta Gracia

Los Reartes
Santa Rosa de Calamuchita
Embalse
Villa General Belgrano

Cosquín
La Falda

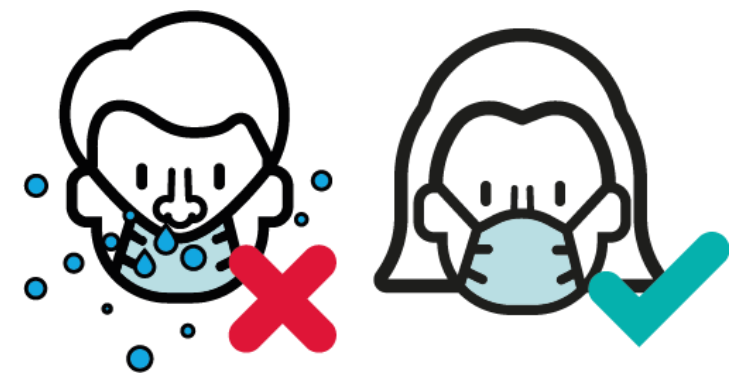
Mina Clavero
Las Rosas
Nono
Las Rabonas
Villa Cura Brochero

Río Ceballos
Unquillo

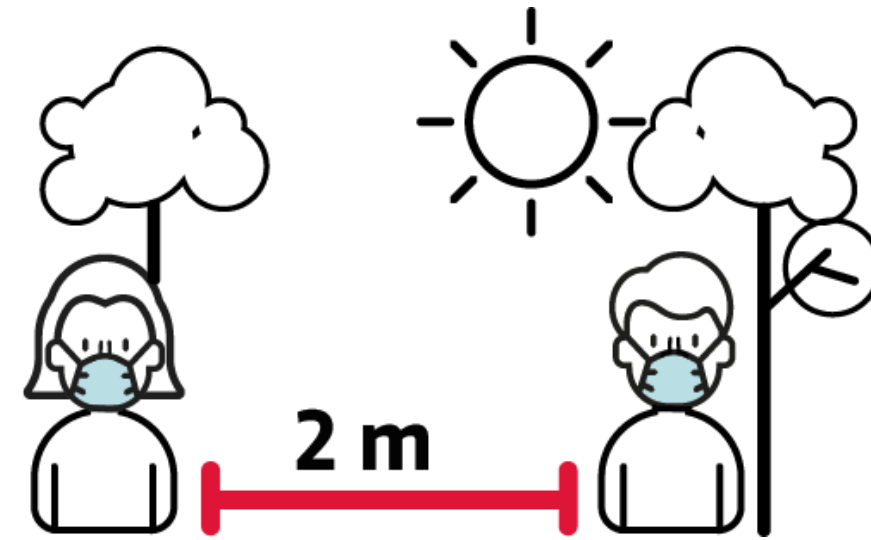


Esta actividad tiene como objetivo contribuir con las acciones de prevención destinadas a reducir los riesgos de transmisión de COVID-19 y prevención de Dengue, Chikungunya y Zika durante las vacaciones.

Medidas para reducir riesgo de transmisión covid-19



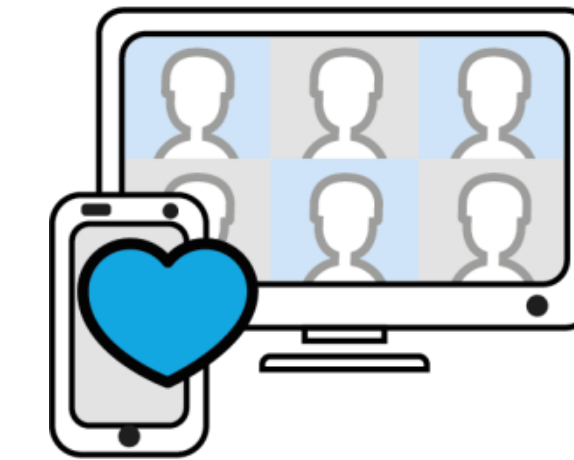
Uso adecuado del barbijo



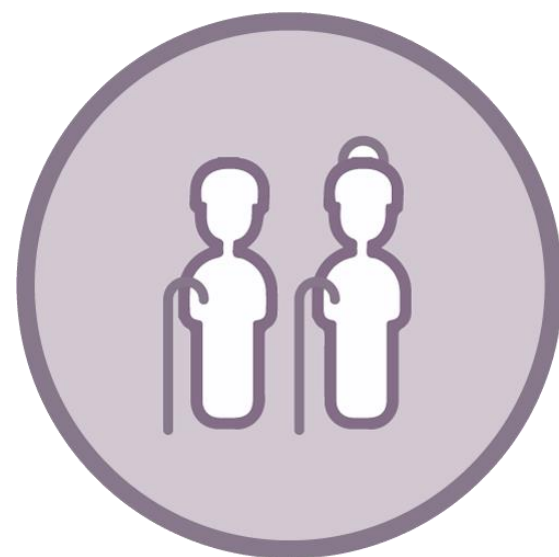
Traslado de Actividades al Aire Libre



Lavado frecuente de manos



Socializar de manera segura



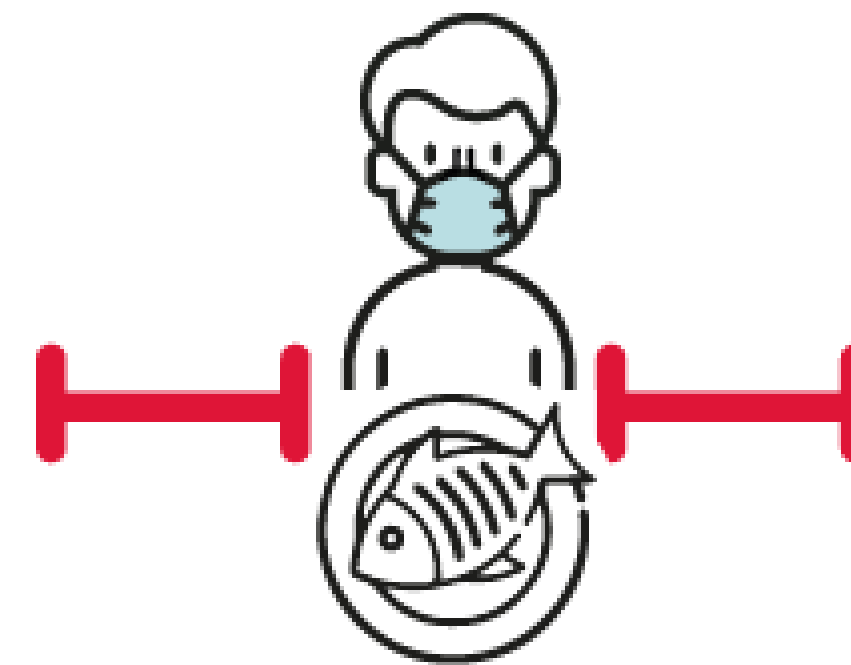
Extremar las medidas para evitar el contagio al momento de asistirlos

Cuidado del adulto mayor y personas en G. de Riesgo



Traslado Seguro

En lo posible evitar el uso de transporte que aglomere personas



Distancia física al comer

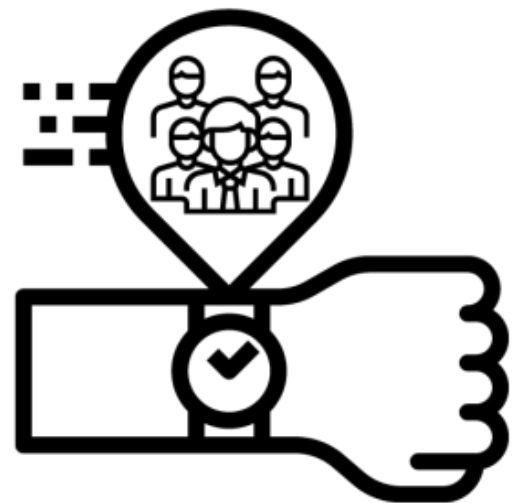


Auto Aislamiento Preventivo

Automanejo del riesgo de contagio

FACTORES DE RIEGO

- ✓ *Tiempo de contacto*
- ✓ *Uso de barbijo*
- ✓ *Cantidad de personas*
- ✓ *Tipo de ventilación*



*Tiempo de contacto
con otras personas*



*Uso correcto
de barbijo*



*Limitada cantidad
de personas*



*Adecuada
ventilación*



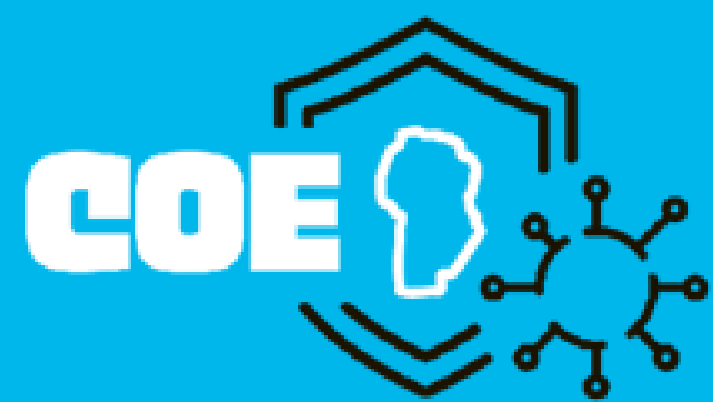
*Uso incorrecto
de barbijo*



*Mucha cantidad
de personas*



*Inadecuada
ventilación*



**CENTRO DE
OPERACIONES DE
EMERGENCIAS**

Ministerio de
SALUD



CÓRDOBA
ENTRE TODOS